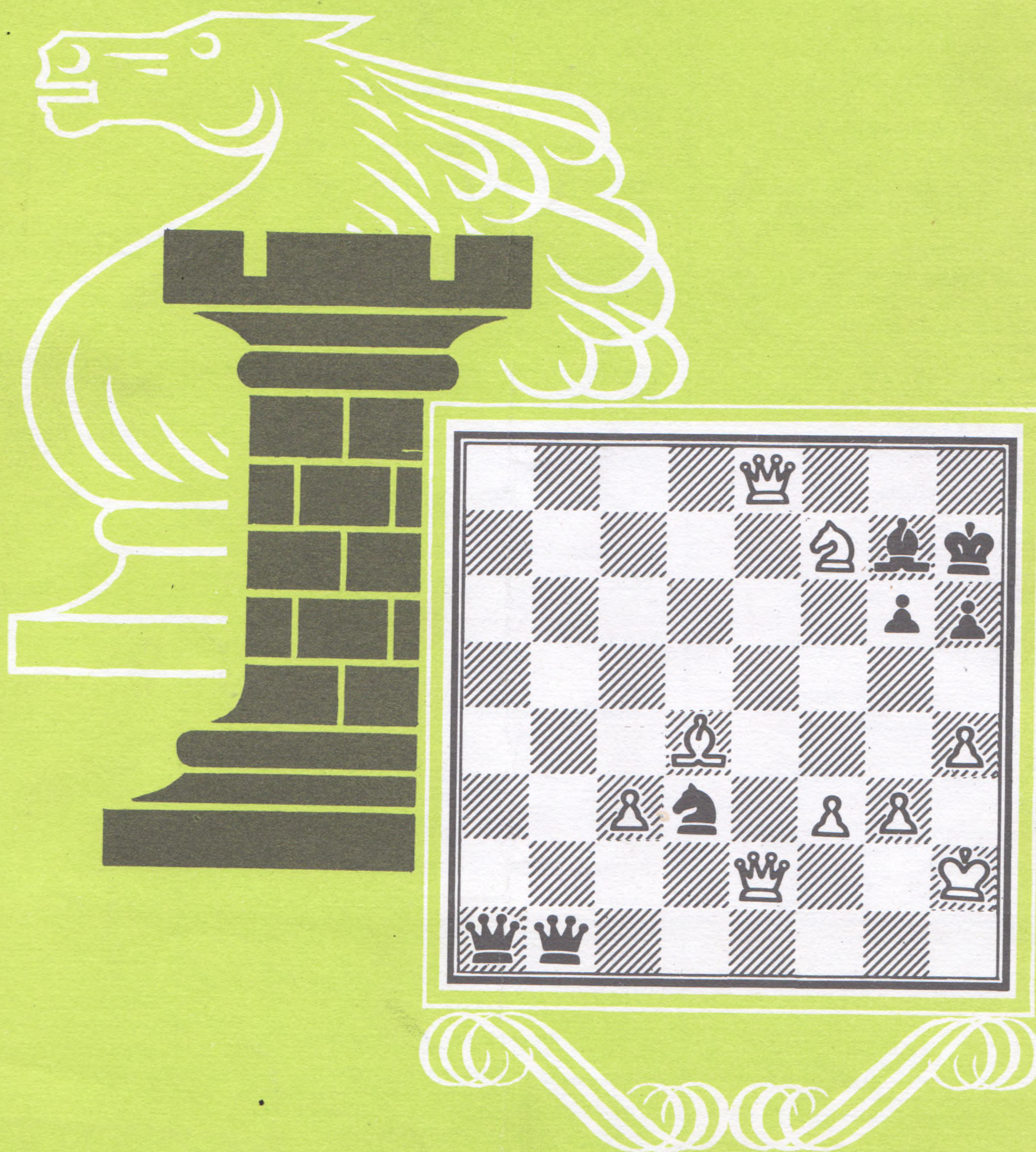


Шахмат

РІГА

18

1986



ИЗДАНИЕ ГОСУДАРСТВЕННОГО КОМИТЕТА ЛАТВИЙСКОЙ ССР ПО ФИЗИЧЕСКОЙ КУЛЬТУРЕ И СПОРТУ И ШАХМАТНОЙ ФЕДЕРАЦИИ ЛАТВИИ

Выходит два раза в месяц с 1960 г., на латышском языке («Шахс») — с 1959 г. Издает Объединенный республиканский шахматно-шашечный клуб Латвийской ССР.

Редакционная коллегия:

Главный редактор **А. Гипслис**.

Ответственный секретарь **Н. Журавлев**.

Старший редактор **А. Кловане**.

Члены редколлегии:

В. Багиров, Э. Витолиньш, З. Гайлис, В. Канеп, А. Каусс, В. Кириллов, А. Невицкий, М. Таль (консультант), К. Хаукс, Ф. Цирценис.

Редакторы: **С. Гайдаров, З. Ланка, Д. Суна.**

Художественный редактор **М. Негелев**.

Технический редактор **М. Силиня**.

Ведущие отделы:

на разных меридианах, теория дебютов — гроссмейстер **А. Гипслис**;

партии и фрагменты — мастер **В. Кириллов**;

черно-белая кавалькада, шахматная школа — **Н. Журавлев**;

не видя партнера — международный арбитр **В. Стрелис**;

этюды — международный арбитр **В. Неидзе**;

задачи — мастер **А. Домбровский**.

РЕДАКЦИЯ: Рига, бульвар Падомью, 16 (III этаж). Телефоны — 224727, 224148. **Почтовый адрес:** 226050, Рига-50, абон. ящик 241.

По вопросам распространения журнала обращаться в «Союзпечать» Латвийской ССР по адресу: 226010, Рига, ГСП, ул. Кирова, 41/43. Подписка принимается по установленным правилам в отделениях связи, подписных пунктах и у общественных распространителей печати. Редакция подписку не производит.

Индексы по каталогу «Союзпечати»: латышское издание — 77267, русское издание — 77266. Цена — 25 коп.

Рукописи и фотоснимки не рецензируются и не возвращаются.

Сдано в набор 08.08.86. Подписано к печати 03.09.86. ЯТ 11208. Формат 60X90/8. Офсетная техника. 2+0,5 *усл. печ. л., 3,62 уч.-изд. л. Тираж 53 000 экз. Заказ № 1008.

Отпечатано в типографии Издательства ЦК КП Латвии, 226081, г. Рига, Баласта дамбис, 3.

© «ШАХМАТЫ», 1986

Содержание

МАТЧ-РЕВАНШ НА ПЕРВЕНСТВО МИРА КАСПАРОВ — КАРПОВ	
<i>В. Багиров. 3—4-я партии матча . . .</i>	1
МЕМОРИАЛ Т. ПЕТРОСЯНА	
<i>Г. Еганян. С боевым задором . . .</i>	3
НА РАЗНЫХ МЕРИДИАНАХ	
<i>Новая ступень эмансипации</i>	6
<i>Еще одно имя в списке чемпионов</i>	6
НАШ КАЛЕНДАРЬ	
<i>Н. Борисов. Человек нашего цеха (А. Рошалю — 50)</i>	7
УНИВЕРСИТЕТ ШАХМАТНОЙ КУЛЬТУРЫ	
<i>Э. Беркис. Хроника учебного года</i>	8
ОТКРЫТЫЙ ЧЕМПИОНАТ ПРИБАЛТИКИ	
<i>Э. Кеньгис. Последний?</i>	10
ТЕОРИЯ ДЕБЮТОВ	
<i>А. Мацукевич. Защита Грюнфельда (Продолжение)</i>	11
ПАРТИИ И ФРАГМЕНТЫ	
<i>А. Шабалов. Кто сделает следующий шаг?</i>	12
ШАХМАТНАЯ ШКОЛА	
<i>Я. Дамский. Какой ладьей? II. «Направо пойдешь . . . налево пойдешь . . .»</i>	14
НЕ ВИДЯ ПАРТНЕРА	
<i>В. Стрелис. «Шахс-25»</i>	16
<i>Я. Клованс. В обход блокады</i>	16
ЗАДАЧИ	
<i>Когда гостит далекий друг</i>	III
НАЙДИТЕ ЛУЧШЕЕ ПРОДОЛЖЕНИЕ IV	

Фото: М. Багдасарян (4), Б. Долматовский (1), В. Некрасов (1), М. Рабкин (9), архив (1).

УКАЗАТЕЛЬ ДЕБЮТОВ

A16 — 3, A55 — 4, A57 — 6, A60 — 4, A75 — 5, A77 — 4.
 B03 — 10, B33 — 16, B63 — 6.
 C63 — 16, C87 — 3.
 D41 — 14, D44 — 12, D79 — 1, D85 — 11, 16.
 E20 — 2, E90 — 7.

ДИАГРАММА НА ОБЛОЖКЕ

Шафранска — Белавенец (Железноводск, 1986). 1. Фh8+!! С:h8 2. Kg5+ hg 3. Фе7+. Черные сдались (1:0), так как после 3... Kpg8 4. Фе8+ или 3... Kph6 4. Фf8+ их король получает мат.



В БОРЬБЕ ЗА ВЫСШИЕ ТИТУЛЫ

Для сильнейших гроссмейстеров и для любителей шахмат сентябрь стал «месячником» борьбы за звание чемпиона мира. В центре внимания — София, Ленинград, Рига.



София. В столице Болгарии стартовал матч за звание чемпионки мира между советскими гроссмейстерами **Майей Чибурданидзе** и **Еленой Ахмыловской**. В первой партии, которая состоялась 1 сентября, победу одержала Майя Чибурданидзе.



Ленинград. **Гарри Каспаров** и **Анатолий Карпов**, вернувшись из Лондона, где проходила первая половина матча-реванша (там успех сопутствовал чемпиону — 6¹/₂:5¹/₂), в первых числах сентября продолжили борьбу за чемпионский титул.



Рига. Здесь проходит финальный матч претендентов между **Андреем Соколовым** и **Артуром Юсуповым**. Часы пушены 1 сентября, и в стартовой партии успеха добился Артур Юсупов.

КАСПАРОВ — КАРПОВ

МАТЧ-РЕВАНШ НА ПЕРВЕНСТВО МИРА



3-я партия

1 августа

Защита Грюнфельда D79
Карпов — Каспаров

Лондон, 1986

1. d4 Kf6 2. c4 g6 3. Kf3 Cg7 4. g3 c6. Это еще не защита Грюнфельда, а только подготовка к ней... 5. Cg2 d5. А этот ход определяет название дебюта полностью. Значит, опять начало то же, что и на старте матча. Значит, защита Грюнфельда была разыграна не случайно, и теперь любопытно узнать, что же припас на этот неожиданный поворот событий А. Карпов.

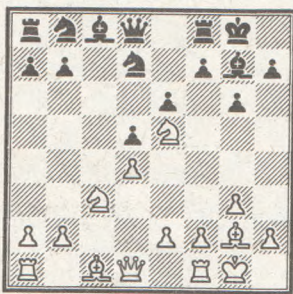
6. cd. Сразу хочется сказать, что продолжение, избранное белыми, не лежит на главных магистралях теоретических исследований. Это скромный способ борьбы за преимущество, но зато он полностью лишает черных каких-либо шансов проявить инициативу.

6... cd 7. Kc3. Хитрость этой на вид простой системы неоднократно и с большим успехом демонстрировал на практике О. Романишин. На моей памяти он таким образом одержал, как минимум, пять-шесть побед. Однако, используя опыт партнеров львовянина, в этом симметричном продолжении нашли способ игры, который и демонстрирует чемпион мира.

7... 0-0 8. Ke5. Соль всей системы заключается именно в этом прыжке конем, который рекомендуется делать до рокировки, потому что после 8. 0-0 уже черные первыми проявят активность — 8... Ke4.

8... e6. Приходится терять время на защиту пешки d5. Ведь коня e5 можно «попросить» только с поля

d7, так как 8... Kc6 9. K:c6 bc создавало черным ненужную слабость на c6. 9. 0-0 Kf7.



10. Kf3. После этого хода можно сказать на 99 процентов, что партия кончится вничью. Гораздо интереснее выглядит 10. f4!? с последующим 10... K:e5 11. fe Kc6 12. Lf2 f6 13. ef C:f6 14. Ce3 Cd7 15. Fd2 Cg7 16. Laf1 L:f2 17. C:f2 Fe7 18. e4!, и шансы белых предпочтительнее (Ваганян — Смейкал, Баден, 1980). Конечно, вся эта игра совершенно не обязательна, но был ряд и других примеров, где белые преуспели в миттельшпиле. Может быть, последующие партии еще уточнят этот вариант.

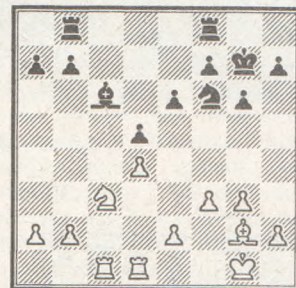
10... Kc6 11. Cf4 Kf6 12. Ke5. Встречалось 12. Lc1 Fe7 13. Fd2 Cd7 14. Ke5 Kh5 15. Cg5 f6 16. K:d7 F:d7 17. Ch6, и белые получили незначительный перевес (Подгаец — Маршалек, 1974). А. Карпов идет к достижению цели своим путем.

12... Cd7 13. Fd2 K:e5 14. C:e5 Cc6. Теперь основные события разворачиваются вокруг поля e4. Если белым удастся провести в удобный момент продвижение e2—e4, они смогут бороться за перевес. Другой игры за них не видно. Всякое движение пешек ферзевого фланга лишь осла-

бит поле e4, а открытая вертикаль «с» может служить только базой для дальнейших разменов.

15. Lf1 Kd7 16. C:g7 Kp:g7 17. Лас1. Отметим, что напрашивающееся 17. e4 de 18. K:e4 выгодно скорее черным, так как они в этом случае очень надежно контролируют поле d5, а в лагере белых образовалась бы изолированная пешка d4.

17... Kf6. Конь черных второй раз совершил маятникообразное движение по маршруту f6—d7—f6 и надежно контролирует поле e4. 18. Фf4. Любое вскрытие игры при ферзях небезопасно для обеих сторон, поэтому белые провоцируют размен главных боевых единиц. 18... Фb8 19. Ф:b8 Лa:b8 20. f3.



Дебют в принципе завершен, и игра, как-то незаметно миновав миттельшпиль, перешла в сложнотурнирное окончание. Ситуация примерно равна, хотя шансы белых несколько предпочтительнее в связи с неравноценностью белопольных слонов. Однако этот перевес столь незначителен, что превратить его в победу практически невозможно.

20... Lf8. Последняя точность. Черные заготовили на случай 21. e4 такой вариант: 21... de 22. fe e5! 23. d5 Cd7, и после перевода коня f6 на d6 они сами получали лучшие перспективы. В этом случае слоны как бы менялись ролями — уже слон g2 становился хуже своего оппонента.

21. Kpf2 Лbc8 22. e3 Ke8 23. Ld2 Kd6 24. Ldc2 Kpf8. Может быть, точнее 24... f5. Хотя вполне вероятно, что черные провоцируют белых на 25. e4 de 25. fe Ke8.

25. Cf1 Kpe7 26. Cd3 f5. Все маневры, улучшающие расположение фигур, закончились, однако оценка позиции не изменилась. По-прежнему шансы белых несколько лучше, но ничья неизбежна. 27. h4 h6 28. b3 g5 29. Ke2 Cd7. Готовятся заключительные размены, а временное вторжение на c7 не имеет никакого значения.

30. Лс5 b6 31. Лс7 Л:c7 32. Л:c7 Лa8. Белые не в силах удержаться на седьмой горизонтали, а «активное» 33. Са6 чревато плохими последствиями — 33... b5!. Поэтому после 33. Kg1 Ke8 34. Лc1 Лс8 35. Л:c8 партнеры решили отложить свой спор на следующую партию (1/2:1/2). Ничья без особого накала страстей. Время: 2.11—2.15

С БОЕВЫМ ЗАДРОМ

II Мемориал Т. Петросяна Ереван, 1986

Два года назад состоялся первый Мемориал девятого чемпиона мира Тиграна Петросяна. И вот во второй раз шахматисты из разных стран съехались в Ереван на турнир памяти выдающегося гроссмейстера. Вновь турнир имел IX категорию ФИДЕ. Были установлены нормы баллов: гроссмейстера — 10 очков, международного мастера — 7, мастера ФИДЕ — 6.

Международный турнир в Ереване оказался, пожалуй, одним из самых боевых и интересных соревнований за последние годы. И это не случайно, ведь на старт вышли известные всему шахматному миру «забияки» — экс-чемпион мира Михаил Таль, двукратный чемпион СССР Лев Псахис, гроссмейстеры Олег Романишин, Смбат Лпутян и другие. Участия в одном турнире нескольких возмутителей спокойствия достаточно для того, чтобы лишить беззаботной жизни других участников, заразить их боевым задором.

Потому-то в Ереване оказалась высокой результативность — почти 50%, и было очень мало «гроссмейстерских» ничьих — на радость многочисленным поклонникам древней игры.

Олег Романишин, блестяще старто-



● Олег РОМАНИШИН.

вав — 6½ из 7, всерьез заявил о своем намерении повторить успех десятилетней давности (напомним, что на Ереванском международном турнире в 1976 г. львовянин был победителем). Всем казалось, что вопрос о первом месте практически решен, но в спор как-то незаметно включился Лев Псахис, игравший рационально и без срывов. Псахису удалось единственному из участников пройти турнир без поражений.

Третье место занял Михаил Таль. Период адаптации на этом турнире для Талья явно затянулся. После поражения в первом туре экс-чемпион мира упускает победу в партии с Дж. Ходгсоном, а затем проигрывает О. Романишину. В критической ситуации рижанин сумел найти в себе силы бороться до конца и вошел в тройку призеров, отстав от победителей всего на пол-очка. Отметим, что после неудачного старта Талю удалось выиграть 6 партий, не проиграв ни одной.

Четвертое место — бесспорно, успех молодого талантливый международного мастера из Англии Джулиана Ходгсона. Его турнирная судьба несколько схожа с судьбой третьего призера. Так же неудачно стартовав — пол-очка из трех, Джулиан, как и экс-чемпион мира, в дальнейшем не потерпел ни одного поражения. Для Ходгсона характерна оригинальная манера игры. Он всегда избирал редкие дебютные схемы, перенося тяжесть борьбы на миттельшпиль.

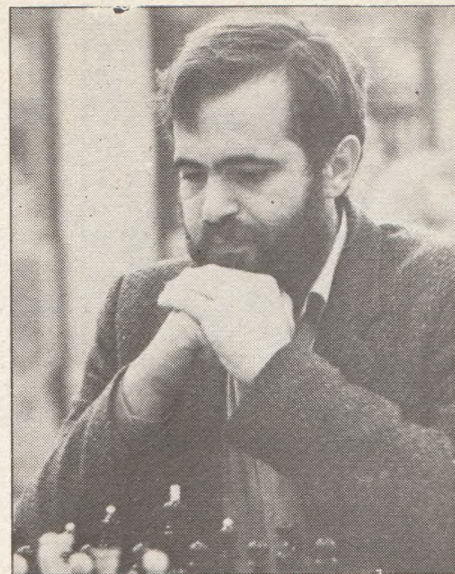
Скромное место занял выступавший «на своем поле» Смбат Лпутян, но он находится на этапе творческой перестройки. Особенно это заметно по дебютному репертуару при игре черными: если ранее ереванский гроссмейстер почти всегда применял ферзевый гамбит, то сейчас часто можно было видеть и более сложные системы (защита Грюнфельда, индийская защита). Издержки в таком деле неизбежны, но, думается, Смбат на правильном пути.

Кубинец Лески Ортега запомнился зрителям как бескомпромиссный боец, тяготеющий к острой тактической борьбе.

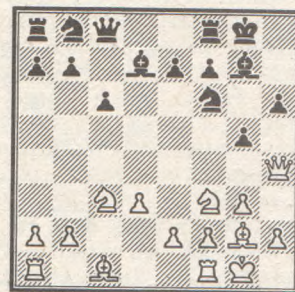
Соревнование было прекрасно организовано, что уже стало доброй традицией. Во время турнира в Доме шахматиста Армении открылся мемориальный музей Т. В. Петросяна.

Английское начало A16 Таль — Дончев

1. Kf3 Kf6 2. c4 g6 3. Kc3 d5 4. Фа4+ Cd7 5. Фb3 dc 6. Ф:c4 Cg7 7. g3 0-0 8. Cg2 Фc8. На 8... Kc6 Т. Петросян рекомендовал 9. d3 ±. Хорошую игру получили черные в партии Андерссон — Попович (Сараево, 1985) после 9. 0-0 Cg4 10. Фа4 Фd7! 9. 0-0 c6 10. Фh4 h6 11. d3 g5.



● Лев ПСАХИС.

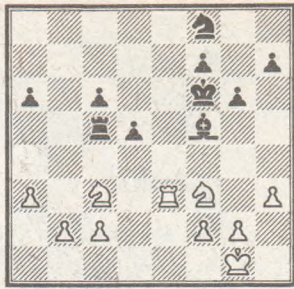


12. C:g5!. Чисто интуитивная жертва в стиле «раннего» Талья. Защищать такие позиции за черных дело не простое — сказывается неразвитость ферзевого фланга. 12... hg 13. K:g5 Cf5 14. f4 Kh7. Если 14... Cg6, то неприятно 15. Ch3, и на 15... e6 — 16. e4. 15. g4 K:g5 16. gf Kh7 17. Лf3 C:c3?. Упорнее было 17... Ф:f5, хотя и тогда после 18. Ke4 у черных проблемы. 18. Лh3 Cd4+. Проигрывает и 18... Ф:f5 из-за 19. Ce4 Cf6 20. Фg3+. 19. e3. Черные сдались (1:0).

Испанская партия C87 Таль — Петросян

1. e4 e5 2. Kf3 Kc6 3. Cb5 a6 4. Ca4 Kf6 5. 0-0 Ce7 6. Le1 d6 7. C:c6+ bc 8. d4 ed 9. K:d4 Cd7 10. Kc3 0-0 11. Cf4 Лb8 12. Лb1 g6 13. Фd3 Фc8 14. Cg5 Le8 15. e5 Kg4 16. C:e7 Л:e7 17. ed Л:e1+ 18. Л:e1 cd. В результате проведенного белыми плана у них намечился заметный позиционный перевес. Пешки черных в центре будут нуждаться в длительной опеке.

19. Kb3 d5 20. h3 Kf6 21. Фd4 Фd8 22. Le2 Cf5 23. Фе5 Kd7 24. Фf4 Kf8 25. Kd4 Cd7 26. Фd6 Фb6 27. Kb3 Фb4 28. Ф:b4 Л:b4 29. a3 Лc4 30. Kd2 Лc5 31. Le7 Kpg7 32. Kf3 Kpf6 33. Le3 Cf5.



34. g4! Cd7. Нельзя играть 34... С:с2? из-за 35. Kd4, с выигрышем фигуры. 35. Kd2! Kpg7 36. Ld3 d4 (грозило 37. b4) 37. Л:d4 Ле5 38. Kf3 Ле8 39. Ле4 Лb8 40. b3 Лb6 41. Ке5 Се6 (записанный ход). Черные сдались (1:0).

В турнире популярна была индийская защита. Встретилось несколько любопытных идей.

Индийская защита А55 Григорян — Лпутян

1. d4 Kf6 2. c4 d6 3. Кс3 Kbd7 4. Kf3 c6 5. e4 e5 6. Се2 Се7 7. 0-0 0-0 8. Ле1 a6 9. Cf1 b5 10. a3 Сb7 11. Сg5 Ле8 12. Лс1 h6 13. Ch4 Фb8. Черным фигурам тесно. На 13... Фb6 могло последовать 14. c5, и плохо 14... dc из-за 15. de. Следует отметить, что Карен Григорян проводит всю партию уверенно и вдохновенно.

14. b4 Cd8 15. Фb3 Фа7 16. de de 17. Лcd1 Kf8 18. a4! Kg4 19. Сg3 ba 20. К:a4 Сс7 21. Лd2 Сс8 22. Ла1. К ограниченной подвижности черных фигур прибавилась хроническая слабость — пешка a6. 22... Kf6 23. Кс3 Фb7 24. c5 Kh5 25. Сс4 Се6.

26. Kd5!. Неожиданный удар! 26... К:g3 27. hg Kd7. На 27... cd 28. ed Cf5 последует 29. d6, отыгрывая фигуру с лучшей позицией.

28. Л:a6. Смелый ход под цейтнот

соперника. Проще было 28. К:c7 Ф:c7 29. С:e6 Л:e6 30. Lda2, сохраняя позиционный перевес. 28... Л:a6 29. С:a6 Ф:a6 30. К:c7 С:b3 31. К:a6 Kf6 32. b5!. Если бы не этот ход, замысел белых мог быть поставлен под сомнение. Ведь несмотря на наличие лишней пешки их положение выглядит опасным, поскольку коня a6 не так-то просто ввести в игру. Например, на 32. Лd6 следует 32... Ла8!, и нельзя отскакивать конем из-за мата, а на единственно приемлемое 33. b5 черные отвечают 33... Сс4!, и все проблемы у них позади. После сделанного хода ситуация на доске предельно накалилась. Черные находились в сильном цейтноте и защищались не лучшим образом.

32... cb. Плохо 32... К:e4 из-за 33. b6! К:d2 34. К:d2, и белые побеждают. 33. c6 К:e4 34. Ле2 Kd6?!. Сильнее было 34... Kg5!, например: 35. К:g5 hg 36. c7 Kpf8 37. Лd2 Кре7 38. Kb8 Лс8!, или 37. Кс5 Се6! 38. К:e6+ fe 39. Л:e5 Лс8, с хорошими шансами на ничью.

35. c7 f6 36. Лd2 Кс8 37. Kh4 Се6 38. Кс5 Kpf7 39. Лd8 b4. Приводит к потере фигуры. Упорнее 39... Сg4, хотя и здесь у белых перевес после 40. f3. 40. К:e6 b3 41. Кс5, и белые выиграли (1:0).

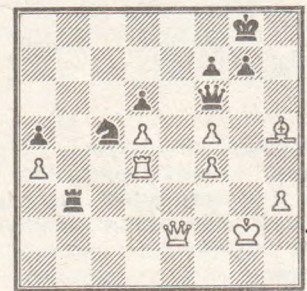
Индийская защита А60 Григорян — Ортега

1. d4 Kf6 2. c4 e6 3. Kf3 c5 4. d5 ed 5. cd Cd6?!. Оригинальная мысль. 6. g3 0-0 7. Сg2 Сс7 8. 0-0 d6 9. Кс3 a6 10. a4 Ле8 11. Kd2 Kbd7 12. Кс4. А. Петросян с Дж. Ходгсоном сыграл 12. h3, и после 12... Лb8 13. Ле1 Ке5 14. f4 партнеры согласились на ничью.

12... Ке5 13. К:e5 Л:e5 14. h3 Лb8 15. Cf4?!. Более естественным выгля-

дело 15. e4 b5 16. f4 Ле8 17. Фс2, хотя и тогда у черных неплохие перспективы. 15... Ле8 16. b3 Cf5 17. Лс1 Ca5 18. g4 С:c3 19. gf. На 19. Л:c3 следовало 19... Се4!, с хорошей игрой у черных. 19... Се5. Прodelав длинный петляющий путь, слон может гордиться итогами своего путешествия. Создалась типичная позиция индийского типа, но в выгодной для черных редакции.

20. Cd2 b5 21. e3 ba 22. ba Фd7 23. e4 Cd4 24. Ле1 Лb2 25. Лс2 Фb7 26. Cf4 Фb3 27. Л:b2 Ф:b2 28. Ле2 Фb6 29. Се3 С:e3 30. Л:e3 c4 31. Cf3 h6 32. Фс2 Фd4 33. Лс3 К:e4 34. Л:c4 Фа1+ 35. Kpg2 Кс5 36. Лb4 Фf6 37. Сg4 Фg5 38. Фb1 h5 39. f4 Фh4 40. Cf3 a5 41. Лd4 Ле3 42. Фd1 Лb3. У белых трудная позиция. При доигрывании Л. Ортега четко реализовал перевес. 43. Фе2 (записанный ход) 43... Фf6 44. С:h5.



44... Ф:f5!. Последний подводный риф обойден — на 44... Ф:d4? белые добивались ничьей вечным шахом: 45. Фе8+ Kph7 46. Сg6+! и т. д. 45. Сg4 Фf6 46. Фе1 Лb2+ 47. Kpg3 Фg6 48. Фс1 Лс2 49. Фd1 Ке4+ 50. Kpf3 Лс3+ 51. Кре2 Л:h3 52. Kpf1 Лh1+. Белые сдались (0:1).

Индийская защита А77 Григорян — Псахис

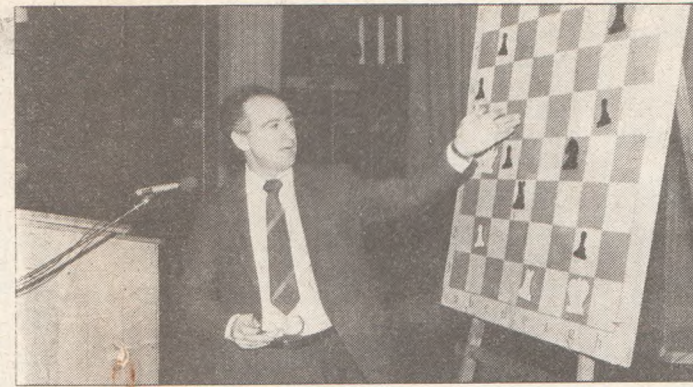
1. d4 e6 2. c4 Kf6 3. Кс3 c5 4. d5 ed 5. cd d6 6. Kf3 g6 7. Kd2 Сg7 8. e4 0-0 9. Се2 Ле8 10. 0-0 Kbd7 11. a4 g5 12. Фс2 Ке5 13. Ла3 a6 14. a5 g4 15. Kd1 Kh5. Здесь черные предложили мирно разойтись, но К. Григорян на этом турнире почти всегда был настроен побоевому. 16. g3 Kf6 17. Ке3 Фе7 18. Лb3 h5! 19. Лb6 Ch6 20. Kdc4 С:e3 21. С:e3. Лучше 21. К:e3, с примерным равенством. 21... К:c4 22. С:c4 Kd7 23. Лb3 Ф:e4 24. Cd3 Фе7. Белые полагали, что за пешку они имеют достаточную компенсацию в виде двух слонов и открытой позиции черного короля. Ход дальнейших событий показал, что они несколько переоценили свои атакующие возможности. 25. Cf4 Фf6 26. Kph1 Ке5 27. Ле1.



● Михаил ТАЛЬ победил Димитра ДОНЧЕВА в стиле... «раннего Талья».

ХРОНИКА УЧЕБНОГО ГОДА

14 октября 1985 г. — 26 мая 1986 г.



Перед слушателями университета шахматной культуры выступили также гроссмейстеры Э. Гуфельд, Е. Свешников, международный мастер А. Витолиныш, мастера А. Битман и В. Журавлев. Разумеется, полученные знания неплохо проверить на практике, поэтому для слушателей проводится розыгрыш кубка университета. На первом этапе 76 участников играли 9 туров по швейцарской системе (контроль — по 15 минут на партию). Восемь лучших встретились в круговом турнире. Победил М. Дроздов — 6½ очка из 7; на втором месте Э. Грязнев (6 очков), на третьем — Р. Козаев (4½).

По традиции, лекторы оставили записи в книге гостей. Вот, например, что написал неотомимый пропагандист шахмат гроссмейстер Э. Гуфельд: «Недалек тот день, когда шахматы в чисто педагогических целях станут предметом во всех школах. Слушатели вашего университета должны стать той армией учителей, которые помогут школе...» Заслуживают внимания и слова москвича А. Битмана, специалиста по вычислительной технике: «... Остается только пожелать рижским шахматистам своего Дома шахмат. Они его заслужили!»

Э. БЕРКИС,
судья республиканской категории

● Пожалуй, самым интересным занятием прошедшего учебного года в Рижском народном университете шахматной культуры можно назвать вечер 13 января. Лекция была довольно необычной: гроссмейстеры Давид БРОНШТЕЙН и Владимир БАГИРОВ познакомили слушателей с примечаниями к двум партиям, которые они сыграли друг с другом... тут же, на глазах публики. Комментировать приходилось по ходу борьбы, которая шла одновременно на двух досках, — это потребовало от «лекторов» немалых усилий, и не удивительно, что игра затянулась. Когда в обеих партиях победа белых стала лишь

вопросом времени, гроссмейстеры пошли на мировую — 1:1. Между прочим, одну из партий (слева) демонстрировал Линас ДИЮКАС, приезжающий на занятия университета из литовского города Ионишкис.

● Много полезного почерпнули слушатели из выступления гроссмейстера Льва ПОЛУГАЕВСКОГО.

● Международный мастер Хиллар КЯР-НЕР (в центре) рассказал о том, как эстонские шахматисты организуют фестивали памяти П. Кереса. После лекции для слушателей была устроена интересная выставка, среди экспонатов которой — образцы фестивальной сим-

волики, редкие фотографии Пауля Кереса...

● У тренера женской сборной СССР международного мастера Риммы БИЛУНОВОЙ хорошее настроение. В Ригу она прибыла сразу после матч-турнира претенденток в Мальмё, закончившегося успехом советских шахматисток.

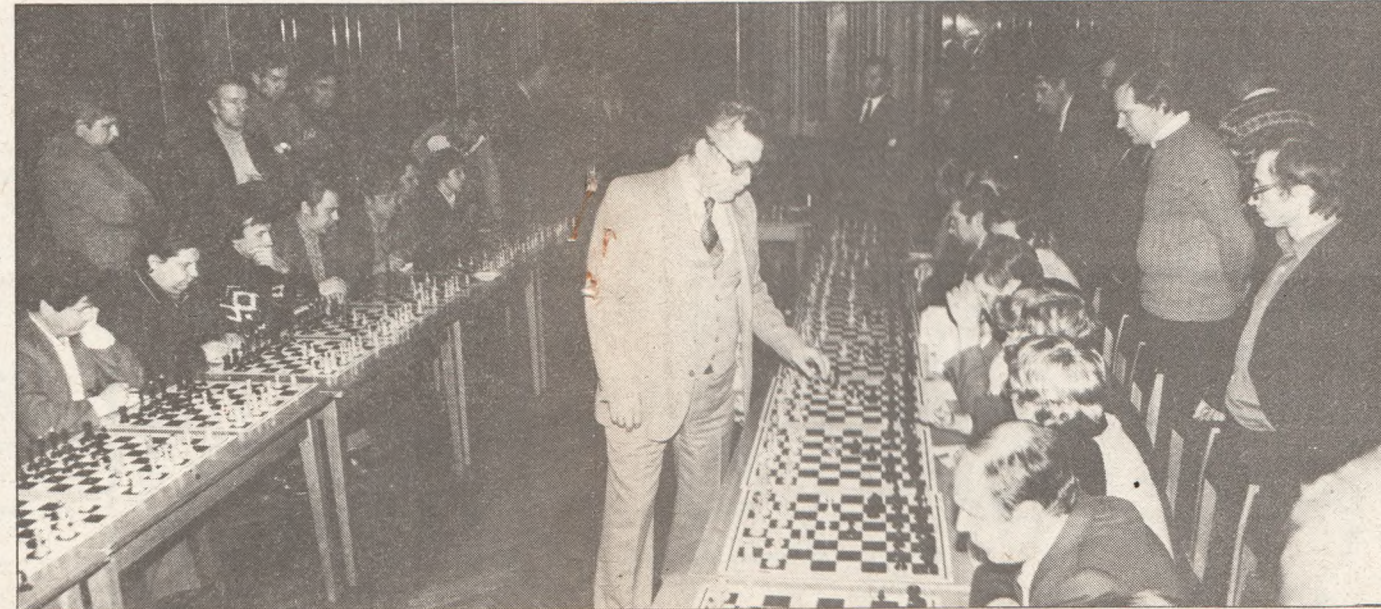
● Выступления заслуженного тренера СССР Александра КОБЛЕНЦА можно слушать часами: маэстро — человек с богатым опытом и знаниями.

● Лекция мастера Валентина КИРИЛЛОВА о значении современного подхода к де-

бютным проблемам оставила глубокое впечатление на слушателей, а тем более на зрителей...

● Темой выступления гроссмейстера Евгения ВАСЮКОВА были первые два матча А. Карпова с Г. Каспаровым. По традиции, после лекции гроссмейстер дал сеанс одновременной игры слушателям университета.

● С местными сеансами — свои счеты. «Зачет по практике» принимает гроссмейстер Владимир БАГИРОВ. Всего же в 14 сеансах прошедшего года была сыграна 341 партия; в активе слушателей 20 побед и 51 ничья.



1	2	3
	4	5
6	7	8



ПОСЛЕДНИЙ? ..

Открытый чемпионат Прибалтийских республик и БССР

Хаапсалу, 1986

Очередной открытый чемпионат шахматистов соседних западных республик состоялся после многолетнего перерыва. Но и на этот раз не обошлось без организационных трудностей. Так, команда Латвии прибыла не в полном составе (три шахматиста вместо четырех), а в Литве нашелся только один мастер, согласившийся участвовать в этом соревновании. Не выполнили финансовых обязательств, предусмотренных условиями проведения прибалтийского турнира, шахматные клубы Белоруссии и Литвы. Лишь благодаря усилиям эстонских шахматных организаторов и отзывчивости мастеров В. Козлова и А. Малевинского удалось укомплектовать состав, а также провести турнир и с командным зачетом — по трем лучшим от каждой республики (очки Козлова и Малевинского шли на счет литовской команды).

К сожалению, ныне создавалась такая ситуация, что лучшие шахматисты прибалтийских республик не очень-то стремятся участвовать в своем чемпионате, и поэтому вполне реальной выглядит перспектива его постепенного «вымирания».

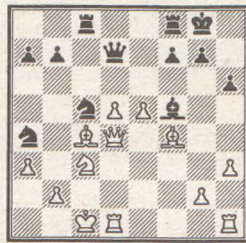
Ну, а пока в командном зачете убедительно победили представители Латвии — 31 очко из 45. У искусственно скомплектованной литовской команды 29 очков; белорусские шахматисты набрали 24 очка, наши гостеприимные хозяева эстонцы — 17^{1/2}.

В личном зачете троем участникам удалось с открытым обойти остальных. Особенно порадовал успех Александра Шабалова, лидера спартакиадной команды Латвии. Для Саши это был второй сильный турнир подряд (накануне он хорошо сыграл

в армейском чемпионате), и стабильность результатов говорит о хорошей шахматной и физической подготовке молодого мастера.

Защита Алехина В03 Ветемаа — Шабалов

1. e4 Kf6 2. e5 Kd5 3. d4 d6 4. c4 Kb6 5. f4 de 6. fe c5. Сравнительно редкий вариант, в изучение которого немалый вклад внесли латвийские шахматисты, особенно мастер А. Шмитс. 7. d5 e6 8. Kc3 ed 9. cd c4 10. a3?. Рекомендация «ЭШД», которая оказалась неудачной. Принципиальнее и логичней 10. Kf3. 10... Cc5 11. Kf3 0-0 12. Ce2?! Cf5 13. Cg5 Фd7 14. Фd2 h6 15. Cf4 Ка6. Центральные пешки белых ушли слишком далеко, и теперь они не могут помешать гармоничному развитию черных. 16. 0-0-0 Лас8 17. h3 Ка4 18. Kd4 C:d4 19. Ф:d4 Kс6 20. C:c4.

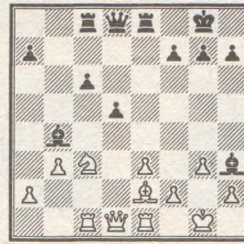


20... Фb5!! Очень элегантно! 21. Лd2 (если 21. C:b5 или 21. K:b5, то 21... Kb3x) 21... K:c3!, и белые сдались (0:1).

Думаю, нет ничего неожиданного в результате, показанном Александром Малевинским и автором этих строк. Нам обоим не раз приходилось играть в турнирах такого типа, и накопленный

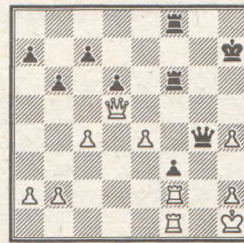
опыт помогал набирать очки порой даже в критических ситуациях.

Сагальчик — Малевинский



19... c5! 20. Cg4 C:g4 21. Ф:g4 Фа5!. Слабее 21... d4, на что последовало бы 22. Лed1 C:c3 23. Л:c3 dc 24. Л:d8 Ле:d8 25. Фc4 Лd1+ 26. Kpg2 Лc1 27. b4!, с перевесом белых. 22. K:d5 C:e1 23. Ke7+ Kpf8 24. K:c8 C:f2+!. Черные все же посчитали дальше. 25. Kpg2 C:e3 26. Лf1 Ф:a2+ 27. Kph3 Фа6 28. Лf3 Cd4 29. Л:f7+ Kp:f7 30. Фd7+ Kpf8 31. Kd6 Фf1+, и белые сдались (0:1).

Ройзман — Кеньгис



33... Лg6!. С неприятной угрозой 34... Фg2+!. 34. e5. Не спасало и 34. Лe1 — 34... Ф:h4 35. Фd2 Лfг8 36. Л:f3 Лg2 37. Лf7+ Kph8 38. Фc3+ Л8g7 39. h3 Лg3!, и черные побеждают. 34...

Лfг8 35. Фd3 (грозило 35... Фg1+!) 35... Kph8, и белые сдались (0:1). К сожалению, за кадром остались некоторые красивые варианты. Так, на 36. Фd1 последовало бы 36... Фg2+! 37. Л:g2 fg+ 38. Kpg1 gfФ++ 39. Kp:f1 Лg1+, и ферзь гибнет. Другой возможный вариант еще симпатичнее: 36. h3 Ф:h3+ 37. Лh2 f2!! 38. Л:h3 Лg1+ 39. Kph2 Л8g2x.

Очень приятное впечатление оставила игра самого молодого участника турнира кандидата в мастера Геннадия Сагальчика. Думаю, не сегодня завтра он пополнит отряд белорусских мастеров.

Сагальчик — Квейнис



20. K:h5! gh 21. Ф:h5 Фе8 22. Ф:b5 Kdb6 23. Фf5 Фd7 24. Ф:f6 Лae8 25. Фh6 Лg7 26. e5! Фе7 (26... de 27. Ch7+!) 27. e6, и черные сдались (1:0), потому, что от угрозы 28. Лf7 нет защиты.

Как обычно, интересно и рискованно играл А. Витолиньш. Однако хотелось бы отметить довольно заметную тенденцию в игре Алвиса — чем ниже категория турнира, тем чаще он «пересаливает», что на сей раз нашло отражение в турнирной таблице.

Международный мастер
Э. КЕНЬГИС

Хаапсалу, 2.—21.06. 1986

	1	2	3	4	5	6	7	8	9	10	11	12	13	14	15	16	0.	М.
1. Козлов В. Архангельск	0	1	0	1/2	1/2	1	0	1/2	0	1/2	1	1	1	1	1/2	1	9 ^{1/2}	5
2. Ветемаа Ю. Таллин	0	0	1/2	1/2	1/2	0	0	1	1	1	1	1	1/2	1/2	1/2	0	7	9
3. Шабалов А. Рига	1	1	0	1/2	0	0	1/2	1	1	1	1	1	1	1/2	1	1	11 ^{1/2}	1—3
4. Ройзман А. Минск	1/2	1/2	1/2	0	1/2	1/2	0	1/2	1/2	1/2	1/2	1/2	1/2	1	1	1/2	8	6—8
5. Сагальчик Г. Минск	1/2	1/2	1	1/2	0	1	0	1	1	1/2	1/2	1	1/2	1	1	0	10	4
6. Квейнис А. Вильнюс	0	1/2	1	1/2	0	0	1/2	1	1/2	1/2	1	1	1/2	1	0	0	8	6—8
7. Кеньгис Э. Цесис	1	1	1/2	1	1	1/2	0	1	1	1/2	1	1	1	0	1/2	1/2	11 ^{1/2}	1—3
8. Малисов Б. Гомель	1/2	1	0	1/2	0	0	0	0	0	1	1	0	1/2	1	1	0	6	10—11
9. Витолиньш А. Сигулда	1	0	0	1/2	0	1/2	0	1	0	1	0	1	1	1	1	1/2	8	6—8
10. Поликарпов А. Гомель	1/2	0	0	1/2	1/2	1/2	1/2	0	1/2	0	1	1/2	1/2	1/2	1/2	0	6	10—11
11. Фей М. Таллин	0	0	0	1/2	1/2	1/2	0	0	0	0	0	0	1/2	1/2	1/2	0	3 ^{1/2}	16
12. Арулайд А. Таллин	0	0	0	1/2	0	0	0	1	1/2	1/2	1/2	0	1/2	0	1/2	0	4 ^{1/2}	14—15
13. Хермлин А. Тарту	0	1/2	0	1/2	1/2	0	0	1/2	0	1/2	1/2	1/2	1/2	1/2	0	0	4 ^{1/2}	14—15
14. Похла Х. Таллин	0	1/2	1/2	0	0	1/2	1	0	0	1/2	1/2	1	1/2	1/2	0	0	5 ^{1/2}	12
15. Вооремаа А. Таллин	1/2	1/2	0	0	0	1/2	1/2	1/2	0	1/2	1/2	1/2	1/2	1/2	0	0	5	13
16. Малевинский А. Калининград	0	1	0	1/2	1	1	1/2	1	1/2	1	1	1	1	1	1	0	11 ^{1/2}	1—3

Мастер
Анатолий МАЦУКЕВИЧ

ЗАЩИТА ГРЮНФЕЛЬДА

D85

ПОИСКИ, ИДЕИ, НАХОДКИ НА ГЛАВНОМ
НАПРАВЛЕНИИ ОСНОВНОГО ВАРИАНТА

(Продолжение. Начало в № 16)

1. d4 Kf6 2. c4 g6 3. Kc3
d5 4. Kf3 Cg7 5. cd K:d5
6. e4 K:c3 7. bc c5 8. Лб1
0-0 9. Ce2.

II
9. ... Cc8—g4

Основные продолжения белых — 10. Л:b7 (А) и 10. 0-0 (Б).

Кроме того, имеется такая попытка: 10. Ce3 cd 11. cd Kc6 12. d5 Cc3+ 13. Cd2 C:d2+ 14. Ф:d2 Ka5 15. 0-0 C:f3 16. C:f3 Лс8 17. Лfс1 (на 17. Лfе1 последует, разумеется, 17... e5) 17... b6 (хуже 17... Kc4 — после 18. Фe1 Kb6 19. Фа5 Л:c1+ 20. Л:c1 Фb8 21. Cg4 белые сохраняют контроль над открытой линией) 18. Л:c8 Ф:c8 19. Лс1 Фb8 20. Фс3. У белых открытая линия и возможность пешечного наступления в центре (Гаприндашвили — Эрненьска, Яйце, 1981).

A

10. Лb1:b7 Kb8—c6
11. d4:c5 ...

В такой зыбкой позиции не обошлось, разумеется, без разночтений.

1) 11. d5 C:f3 12. C:f3. Нет партий на тему 12. gf C:c3+ 13. Kpf1 Kd4 14. Kpg2.

12... C:c3+ 13. Kpf1. В случае 13. Cd2 C:d2+ 14. Ф:d2 Kd4 у черных с неприятным конем в центре — никаких забот.

13... Ke5 14. Ch6 Ле8 15. Ce2 (15. g3? Фс8) 15... Лb8. Здесь, видимо, логичным развитием событий было бы 16. Лb3 Фа5 17. g3 e4 18. Лb8

Л:b8 19. Kpg2, с неясной игрой. После 16. Л:a7 Лb4 17. Ла3 Cd4 18. g3 f5 черные постепенно перехватили инициативу в партии Рубинетти — Куатли (Толука, 1982).

2) 11. Фа4 Фс8 12. Лb5 cd 13. Лс5 d3! 14. Л:c6. Ни 14. Ф:c6 de, ни 14. C:d3 C:f3 15. Л:c6 Фg4 преимущества белым не обещало.

14... Фе8 (есть резон и в 14... Фb7) 15. C:d3 Cd7 16. Kd4 e5!. Проигрывало пешку 16... C:d4 — 17. Ф:d4 C:c6 18. Ch6.

17. Фа6 ed 18. Лс7 dc 19. 0-0 Фd8 20. Л:a7 Л:a7 21. Ф:a7 Ce6. У черных вполне достаточная компенсация за пешку (Федоров — Иванов В., 1982).

3) 11. 0-0 cd. Сложнее удержать равновесие после 11... C:f3 12. C:f3 cd 13. Фа4!. Партия ван дер Стеррен — ван Мил (Амстердам, 1983) продолжалась так: 13... Фс8 14. Лb3 (хорошо и 14. Лb5 с идеей 15. Лс5) 14... Ce5 (14... dc? 15. e5) 15. c4 Фс7 16. g3 Лab8 17. Ce2 Лfd8 18. Лd1 Cd6 19. Лb5 — дела черных постепенно ухудшаются.

12. cd. На 12. K:d4 удачным выглядит 12... Cc8!, а при 12. Фа4 хорошо 12... d3 — вот почему лучше повременить с разменом на f3. 12... C:f3 13. C:f3 Фс8!. Немедленное взятие 13... C:d4 14. Фа4 или 13... K:d4 14. Са3 на руку белым.

14. Лb1 K:d4. Игра уравнялась (В. Охотник, И. Половодин).

11... Фd8—a5
12. 0—0 Фа5:a2
Далее в партии Уайтхед — Минибёк (Мехико, 1981) бы-

ло 13. Сb5 Ke5 14. Л:e7 K:f3+ 15. gf Ch3 16. Фd5 Фа5 17. c6, и теперь, видимо, правильно 17... Ф:c3 с идеей 18... Фf6 (И. Прибыл), поскольку 17... Лad8 18. Фс4 C:f1 19. Ф:f1 Ф:c3 20. c7 Лс8 21. Фс4 дало белым реальные шансы на победу.

Б

10. 0—0 c5:d4

О других попытках:

1) 10... Kc6 11. d5 Ka5. В случае 11... Ke5 12. Л:b7 черные попросту без пешки. 12. c4. Другой план — 12. Фd3, отрезая коня.

12... C:f3 13. C:f3 K:c4 14. Л:b7 Kd6 15. Лb1 Фа5 16. Фс2 c4 17. Cg5 Лfе8 18. Лfс1 c3. Черные добились определенной контригры (Тимошенко — Цешковский, Иркутск, 1983).

2) 10... Фс7 11. d5. Неплохо получилось у белых и при 11. Ce3 Kd7 12. Фd2. Далее в партии ван дер Стеррен — Корчной (Голландия, 1983) было 12... Kf6 13. Фd3 Лad8 14. h3 Cc8 15. Лfd1 Ke8 (с тем чтобы на 16. d5 возразить 16... e5) 16. Cg5 h6 17. Ch4 Kd6 18. d5 с неприятной угрозой 19. e5.

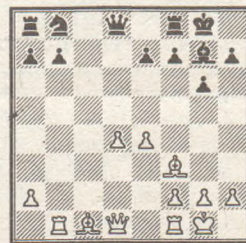
11... a6. В случае 11... C:c3 12. Фb3 C:f3 13. C:f3 Ce5 14. Ф:b7 C:h2+ 15. Kph1 Ф:b7 16. Л:b7 Cd6 17. Ce2 белые получают перевес, наступая f2—f4 и e4—e5 (А. Юсупов).

12. c4 b5. Похоже, что полной компенсации за эту пешку черные не получают.

13. cb ab 14. Фс2! c4. Или 14... b4 15. Л:b4 Л:a2 16. Фа2 cb 17. Cd2 — пешка в опасности.

15. Лb5 c3 16. Ce3 C:f3 17. C:f3 Фс4 18. Лb3. У белых хорошие шансы реализовать преимущество (Юсупов — Куатли, Толука, 1982).

11. c3:d4 Cg4:f3
12. Ce2:f3 ...



У черных выбор: 12... Ф:d4 (1) или 12... C:d4 (2).

1
12... Фd8:d4
13. Фd1:d4 ...

Лернер — Вахидов (Ташкент, 1983): 13. Л:b7 Kc6 14. Ce3 Ф:d1 15. Л:d1 Лfс8 16. Ce2 a5 17. a4 Лd8 18. Лbd7 Cc3 19. Сb5 Л:d7 20. Л:d7 Лс8 21. Kpf1 Cb4 22. f4. Главная беда черных — полное отсутствие контригры. 13... Cg7:d4 14. Лb1:b7 Kb8—c6 15. Cc1—a3 ...



Половодин — Семенюк (1982): 15... Лab8 16. Лс7! (после 16. Лfb1 Cb6 у черных все в порядке) 16... Лb6 17. Ce2 Лd8 18. Лd1 e6 19. g3. Черным непросто добиться стабилизации в игре.

Ногеiras — Дончев (Варна, 1982): 15... Лfб8 16. Лс7 Лс8 17. Л:c8+ Л:c8 18. Лс1 e6 19. Лс2. Положение белых ощутимо перспективнее. Игра, впрочем, продолжалась лишь ход: 19... Сb6? 20. e5. 1:0 (20... Ke7 21. Л:c8+ K:c8 22. Cb7).

Орнштейн — Киров (Экшё, 1982): 15... Лас8. Здесь, быть может, проще всего с помощью 16. Cg4 Лb8 17. Лс7 Лb6. 18. Ce2 перейти к партии Половодин — Семенюк, поскольку после 16. Cd1 Лb8 17. Лс7 Лfс8 18. Л:c8+ Л:c8 19. Са4 Ke5 20. C:e7 Kd3 21. Ch4 Cb6 черные получили неожиданную контригру.

В общем, несмотря на, казалось бы, благоприятные упрощения, играть черными после 12... Ф:d4 нужно очень осмотрительно:

2

12... Cg7:d4
13. Лb1:b7 ...

Не проверена практикой любопытная возможность 13. e5 Kc6 14. Ch6 Ле8 15. e6 fe 16. Фb3 Фd6 17. Лbd1 (Н. Гаприндашвили, Э. Убилава).



13. ... Kb8—c6

Не без яда оказался боковой ход 13... Ка6. Теперь на 14. Ch6 Ле8 15. е5 может случиться 15... Лс8 16. е6 fe 17. Фе2 Кс5 18. Л:а7 Фb6, с неясной игрой. В партии Гефенас — Несис (по переписке, 1984) последовало 14. е5! Кс5 15. Лb4 Кd3 16. Лb5 С:f2+ 17. Л:f2 Фd4 18. Лb2 Лас8 19. Ch6 Лfd8 20. Лd2 К:f2 21. Л:d4 К:d1 22. Л:d1 Л:d1+ 23. С:d1. Окончание выдвигает белым.

14. Сс1—h6 ...

После 14. Фа4 Фd6 не принес белым особых достижений выпад Сс1—а3:

Горелов — Вахидов (Ташкент, 1984): 15. Лd1 Лfd8 16. Са3 Фе6. Теперь, видимо, проходит обещающий равенство вариант 17. С:e7 С:f2+ 18. Кр:f2 Л:d1 19. С:d1 К:e7 (Т. Вахидов, М. Рудерфер). После же 17. Лс7 Ф:e2 18. Л:c6 Сb2! 19. Ла6 Л:d1+ 20. С:d1 С:a3 21. Ф:a3 маневр 21... Лd8 принесил черным, как минимум, пешку.

Рубинетти — Сакс (Люцерн, 1982): 15. Са3 Сс5 16. Лd1 Кd4 17. С:c5 К:f3+ 18. gf Ф:c5 19. Лd5 Фc1+ 20. Крg2 е6, и вскоре соперники согласились на ничью.

Более сложными оказались проблемы черных после 15. Лb5 с дальним 15... Се5 16. Лd5 Фf6.

Шмидт — Куатли (Банё, 1983): 17. Лfd1 Лab8 18. Са3 Сb2 (заслуживает внимания 18... а5) 19. Сс5 Се5 20. Се2 Лb2 21. Сb5. Белые сохранили определенную инициативу.

Дамьянович — Куатли (Франция, 1983): 17. Се3 Лab8 (после 17... Лас8 18. Се2 Cf4? 19. С:f4 Ф:f4 20. Са6 Лс7 21. g3 Фf6 22. Лс1 Лb8 23. Сb5 черным пришлось сдать); Пытель — Свиц, Польша, 1983) 18. Лс1 Кb4 19. Лdd1 Cd6 20. Лс4 Фе6 21. Се2 Лfс8 22. Лd1 Л:c4 23. Л:c4 Фе5 24. g3 а5, и теперь 25. а3 сохраняло преимущество белых.

14 ... Cd4—g7

15. Ch6:g7 ...

В случае 15. Лd7 Фа5 16. С:g7 Кр:g7 17. Фd5 черные располагают маневром 17... Фс3.

15 ... Крg8:g7

16. Фd1—d5 ...

Шмидт — Куатли (Люцерн, 1982): 16. Фа4 Фd6 17. Лd1 Фf6 18. Лс7 Лас8 19. Л:c8 Л:c8 20. Се2 (или 20. Лс1 Лb8!) 20... Лb8 21. Сb5

Ke5 22. Cf1. Игра уравнилась.

16. ... Фd8:d5

Видимо, единственное возражение. На 16... Лс8 неприятно 17. Лd7 Фb6 18. е5, а при 16... Фс8 возможно 17. Лd7 е6 (или 17... Лd8 18. Л:d8 К:d8 19. Фе5+) 18. Фd6 Лd8 19. Л:d8 К:d8 20. е5 Лb8 21. Фе7, намечая атаку Фf6+ и h2—h4 (Н. Гаприндашвили, Э. Убилава).

17. е4:d5 Кс6—d4

18. Cf3—e4 ...

Не обещает белым успеха 18. Л:e7 К:f3+ 19. gf Лfd8 20. Лd1 Лd6 21. Крf1 (или 21. Лс7 Лад8 22. Лс5 Крf6 23. f4 Крf5 24. Лd4 h6 с последующим g6—g5) 21... Лад8 22. Л:a7 Л:d5 23. Л:d5 Л:d5. Теория признает этот эндшпиль ничейным.

18 ... Кd4—e2+

19. Крg1—h1 Ке2—с3

20. Се4—f3 Лf8—d8

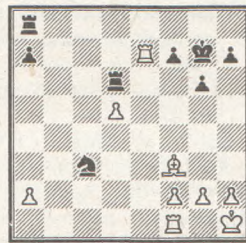
Неосторожно 20... К:a2—21. d6! ed 22. Лb2.

21. Лb7:e7 ...

Собираясь на 21... К:d5

ответить 22. Ле5.

21. ... Лd8—d6



Убилава — Хенли (Тбилиси, 1983): 22. Ле3 К:a2 23. Лb3 а5 24. Ла1 а4! 25. Ла3 (на 25. Л:a2 имелось 25... ab 26. Л:a8 b2 27. Се4 Л:d5) 25... Кb4 26. g3 Лd7. Соперники согласились на ничью ввиду варианта 27. Л:a4 Л:a4 28. Л:a4 К:d5 29. Лd4 Кf6.

Гаприндашвили — Ангелова (Тбилиси, 1984): 22. Лb7 К:a2 (неудачно 22... а5 23. h3 К:a2—24. Ла1 Кс3 25. Лb3) 23. Ла1. Теперь лучшим исходом для черных был бы эндшпиль без пешки — 23... Лс8 24. Л:a7 Лс1+ 25. Л:c1 К:c1, поскольку после 23... Кс3? 24. Лb3 Лс8 25. Лс1 Лb6 26. Л:b6 ab 27. db им пришлось сдать.

(Продолжение следует)

→ № 19



партии и фрагменты

Кто сделает следующий шаг?

Время все больше и больше убеждает, что если белые хотят достичь перевеса в славянских построениях, они должны идти на вариант Ботвинника. Изобретение шестого чемпиона мира опровергалось столько же раз, сколько и с блеском возрождалось. Вспомним, как на VIII Спартакиаде народов СССР в 1983 году Михаил Таль отразил атаку нынешнего чемпиона мира, а через несколько месяцев Семен Двойрис, применив новое продолжение, разгромил позицию одного из «реаниматоров» варианта — Евгения Свешникова; потом позицию черных отстоял экс-чемпион мира Василий Смыслов в финальном матче претендентов в 1984 году...

Партия, приводимая ниже, была сыграна на чемпионате Вооруженных Сил 1986 года. Алексей Ермолинский, принципиально и успешно играющий против варианта Ботвинника, был в этот момент одним из лидеров турнира и поэтому стремился только к победе. У игравшего черными дела в турнире шли не так хорошо...

Ферзевый гамбит D44

ЕРМОЛИНСКИЙ — ШАБАЛОВ

Калининград, 1986

1. d2—d4 d7—d5
2. Kg1—f3 Kg8—f6
3. c2—c4 c7—c6
4. Kb1—c3 e7—e6
5. Сс1—g5 ...

Меранский вариант, возникающий после 5. е3, успешно выдержал испытание на прочность в последнем матче на первенство мира между Г. Каспаровым и А. Карповым, что является, конечно, лучшей рекламой любому дебюту.

5. ... d5:c4
6. e2—e4 ...

Вариант 6. а4 Сb4 7. е4 b5 на основании партии Аверкин — Багиров (командное первенство СССР, Волгоград, 1985) считается благополучным для черных (см. «Шахматы» № 14/1985).

6. ... b7—b5
7. e4—e5 h7—h6
8. Сg5—h4 g7—g5
9. Kf3:g5 h6:g5

Время от времени меняется оценка хода 9... Кd5, но не меняется его репутация как хода сомнительного.

10. Ch4:g5 Kb8—d7

Кризис переживает сейчас продолжение В. Смылова и В. Купрейчика 10... Се7. Очень показательна партия Рубан — Иванов А. (первенство ВЦСПС, Баку,

1985): 11. еf С:f6 12. С:f6 Ф:f6 13. g3 Сb7 14. Сg2 Ка6 15. Ке4 Фе7 16. 0-0 0-0 17. а4, и здесь рекомендованный в свое время ход 17... f5 встретил четкое опровержение: 18. Кс3! b4 (несколько лучше 18... Крb8) 19. Ке2 с5 20. Фс2 С:g2 21. Кр:g2 Фb7+ 22. f3 Кс7 23. Ф:c4 Кd5 24. Ф:c5+ Крb8 25. Крg1!, с решающим перевесом.

Очень сильную атаку белые развили в партии Полугаевский — Флир (Лондон, 1986) посредством 15. а4 (вместо 15. Ке4) 15... 0-0-0 16. ab cb 17. С:b7+ Кр:b7 18. К:b5 Фf5 19. Фа4 (см. «Шахматы» № 17/1986).

11. e5:f6 Сс8—b7
12. g2—g3 c6—c5
13. d4—d5 Фd8—b6
14. Cf1—g2 0—0—0
15. 0—0 b5—b4



16. Ла1—b1 ...

Что это — осторожность или плод домашней подготовки? Так или иначе, белые отказались от хорошо зарекомендовавшего себя варианта 16. Ka4 Фb5 17. a3 Kb8 18. ab cb 19. Фg4, случившегося в партии Двойрис — Свешников (Сочи, 1983). Реакция Свешникова: 19... Л:d5 20. Лfс1! с3 — оказалась неудачной; после 21. bc Л:g5 22. cb+ Kpd8 23. Фd4+ Лd5 24. Ф:a7 Кс6 25. Фb6+ белые добились решающего перевеса (см. «Шахматы» № 2/1984).

Куда более естественным выглядит 19... С:d5, освобождая поле для короля, который в ближайшие ходы подвергнется сильнейшей атаке. Белые продолжают 20. Лfс1 (после 20. С:d5 Л:d5 под ударом оказывается слон g5), и черным предстоит решать нелегкие проблемы: на 20... Лd7 неприятно 21. Cf1, играть 20... с3 просто страшно из-за 21. К:c3. Единственным ответом является 20... Кс6. После 21. С:d5 Л:d5 22. Л:c4 Л:g5 23. Фе4 Лd5 24. Лас1 Kpb7 (эффектным матом заканчивается борьба после 24... Ф:a4 — 25. Л:c6+ Kpd7 26. Лс7+ Kpd6 27. Фf4+ e5 28. Ф:b4+!!) 25. Л:c6 Ф:c6 26. Л:c6 Кр:c6 возникает интересный эндшпиль, в котором из-за плохой позиции коня на a4 шансы черных не хуже.

Рекомендованный в свое время ход 22. Ф:c4 (вместо 22. Л:c4) невозможен из-за 22... Лd1+, о чем, может быть, не стоило и упоминать — настолько все очевидно, но и в этом варианте уже есть пострадавшие. Вот как закончилась партия Хасанов — Олль (IX Спартакиада народов СССР, Минск, 1986): 23. Л:d1 Ф:c4 24. Лас1 Фb5 25. Л:c6+ Ф:c6 26. Лс1 Kpb7 27. Л:c6 Кр:c6 28. h4 Kpd5 29. b3 Kpd4 30. Ce3+ Kpd3 31. Kb2+ Крс3 32. Кс4 Кр:b3 33. Ке5 Крс3 34. К:l7 b3 35. Cf4 Cс5. 0:1.

Как бы то ни было, партии Двойрис — Свешников не удалось приподнять завесу тайны над вариантом с 17... Kb8.

Ход 16. Лb1 — патент В. Ульмана — встречался редко, но четкого ответа, как надо играть черным, пока дано не было.

16. ... Фb6—a6
После 16... Ch6 17. Фс1

С:g5 18. Ф:g5 белые, пользуясь неприкосновенностью коня на с3, сохраняют инициативу.

Естественно, не проходило 16...bc 17. bc Фа6 из-за 18. Л:b7 Кр:b7 19. de+, с разгромом.

17. d5:e6! ...

Этот сильный ход А. Ермолинский сделал после почти часового раздумья. Включив ходы 16. Ka4 Фb5, подобное взятие осуществил Николич против Таля на турнире в Никшиче в 1983 году (см. «Шахматы» № 24/1983). Встреча завершилась вничью, и об этой идее (несколько преждевременно!) забыли. Теперь же, когда белый конь остался на с3, а черный ферзь перешел на соседнюю клетку, создалась совершенно новая ситуация.

17. ... Cb7:g2

18. e6—e7 ...

И здесь черные возвратили противнику час, благо было еще не поздно.

Ходы, которые возникли из указанных аналогий, опровергались. На 18... Cf1 в партии-первоисточнике Ульман — Александрия (Галле, 1981) последовало 19. Кр:f1!! (знаки Ульмана) 19... bc, и здесь вместо 20. Фd5? С:e7 21. fe c2!, с перевесом черных, следовало играть 20. bc С:e7 21. fe Лdг8 22. Фd5 Л:g5 23. Фа8+ Крс7 24. Ф:h8, с выигрышем. На мой взгляд, еще эффективнее немедленное 19. Фd5!. А при 18... Cс6 (или Фb7) белые продолжают 19. Kb5!, тоже с победой.

Оставалось выбрать отступление слона. К счастью, в последний момент я обнаружил, что после 18... Cb7 19. Kd5! долго не продержаться, и поэтому партия получила свое продолжение...

18. ... Cg2—a8!

Теперь на 19. Kd5 следует 19... Фb7!, и белым придется отходить в оборону. Но не слишком ли обескровлены черные, ведь не хватает качества и (!) пешки? ...

19. e7:d8Ф+ Крс8:d8

20. Кс3—e2 Кpd8—c8!

Черный конь стремится на e5. На прямолинейное 20... Cf3 хорошо как 21. Фс2 Фе6 22. Кf4 Фg4 23. Фd2+ Крс8 24. Фе3, так и простое 21. Лe1 с дальнейшим Фd2, Лbd1.

21. Фd1—c2 Фа6—e6



Критическая позиция, от оценки которой зависит судьба варианта с 16. Лb1 Фа6.

22. Ке2—f4 ...

Ход, избранный Ермолинским в этой партии, заманчив, но контригра черных оказывается достаточной для ничьей.

Во время игры мне представлялись неясными последствия хода 22. f3. Какое же было мое удивление, когда через тур и эта позиция, и этот ход встретились в партии Ермолинский — Макаров. Далее последовало 22... Cd6 23. Лbd1 Cс6 (черные спокойно играют без качества и пешки!) 24. Kf4 Фе3+ 25. Фf2 Ф:f2+ 26. Л:f2 Ce5 27. Kd5 Cd4 (еще сильнее 27... С:d5 28. Л:d5 Cd4) 28. Ке7+ Крb7 29. К:c6 Кр:c6 30. Cf4 Kb6 31. h4 a5 32. Крf1 С:f2 33. Кр:f2 a4 34. Лh1, и здесь, играя 34... b3, черные получали шансы на победу.

Но вернемся к нашей партии в тот момент, когда оба партнера чувствовали приближение коварного врага — цейтнота.

22. ... Фе6—g4

23. Лf1—e1 ...

Уже нет хода 23. h4 из-за 23... Ф:g5. Теперь же белые отразили угрозу 23... Фf3, на что следует 24. Ле8+ Крс7 25. Л:a8 Ф:a8 26. Ф:c4, с выигрышем. Естественное 23... Cd6 также проигрывает из-за 24. Фd1. Остается только —

23. ... Cf8—h6!

24. Cg5:h6 Фg4—f3

Черные прорвались на большую диагональ и создали матовые угрозы. Однако всего этого достаточно только для ничьей.

25. Kpg1—f1 Фf3—h1+

26. Крf1—e2 Фh1—f3+

27. Крe2—d2!?? ...

Белые смело отказываются от ничьей! В цейтноте моему партнеру казалось, что лишняя ладья является более весомым фактором в оценке позиции, чем угрозы противника.

27. ... Фf3:f2+

28. Ле1—e2 ...

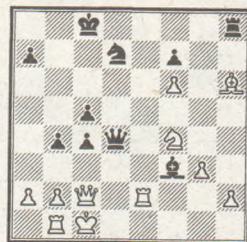
Проигрывает 28. Ке2 ввиду 28... Ке5.

28. ... Фf2—d4+

29. Kpd2—c1? ...

Логическое следствие 27-го хода белых. Еще не поздно было форсировать ничью: 29. Крe1 Фg1+ 30. Kpd2 Фd4+.

29. ... Ca8—f3!!



Сделав этот сильнейший ход, черные... предложили ничью! Как показал анализ, позиция уже изменилась к выгоде черных, которые малыми силами организуют сильнейшую атаку. Справедливости ради надо отметить, что в игре участвует одинаковое количество фигур с обеих сторон — лишняя ладья на b1 только мешает белому королю.

Но даже и здесь шансы на успешную защиту оставял ход 30. Фd2, связанный со следующим маневром: 30... Л:h6 31. Ф:d4 cd 32. Лd2! d3 33. Лf2, чтобы на 33... Cс6 ответить 34. b3, а на 33... Ке5 — 34. Крd2. Однако в пылу борьбы партия закончилась неожиданно быстро и красиво.

30. Ch6—g7?? Лh8:h2!

31. Ле2:h2 Фd4—g1+

32. Крc1—d2 Фg1:h2+,

и белые сдались (0:1) в виду мата или потери ферзя.

Думается, что идея немецкого гроссмейстера В. Ульмана 16. Лb1 поставлена под сомнение. Но по-прежнему окружен молчанием вариант с 16. Ka4. Каким будет следующий шаг, кем он будет сделан? Наберемся терпения...

Примечания
мастера А. ШАБАЛОВА



Урок по стратегии ведет мастер Яков ДАМСКИЙ

КАКОЙ ЛАДЬЕЙ?

II. «НАПРАВО ПОЙДЕШЬ... НАЛЕВО ПОЙДЕШЬ...»

Более сложно определить дислокацию ладей, когда внешняя структура позиции позволяет выбирать между разными планами борьбы, а в распоряжении у ладей несколько равнозначных — и равноважных — на первый взгляд полей. И ошибки, и верные решения, имевшие место в партиях гроссмейстеров, здесь достаточно показательны.

Диаграмма 13. Привлекательно выглядит расстановка ладей на с8 и d8, но... 18... Лад8!. Предоставим теперь слово самому экс-чемпиону мира.

«На этот раз вечная проблема — как расположить лады — была решена черными правильно. Ферзевая ладья стоит на линии «d», предупреждая 19. e4 с последующим взятием коня — в этом случае ладейный эндшпиль будет для белых безрадостным. А поскольку белые, по всей вероятности, должны рано или поздно разменяться на d4, королевская ладья черных войдет в игру по готовящейся к открытию линии «e».

Ход событий подтвердил точность этого прогноза.

19. Kpg1 e5 20. K:d4 ed 21. Фc4 Фh5 22. Фа4 Лfe8 23. Ф:a7 Лd6 24. b4 Лf6!. Перемещения черных ладей и сейчас, и в дальнейшем производят сильное впечатление.

25. bc Фf5 26. f3. Нехорошо и 26. Лf1 из-за 26... Л:e2. 26... Фh3 27. Фc7 Лf5!. «Тихий ход с неотразимой угрозой. Как только черные поставят одну из своих ладей на поле e5, белый король окажется абсолютно незащищенным» (М. Таль).

28. cb Лfe5 29. e4. Из примечаний к этой партии в книге М. Талья и Я. Дамского «В огонь атаки» (с. 245) можно узнать, что белых не спасала и жертва 29. Ф:e5+. 29... Ф:g3+ 30. Kph1 Ф:h4+ 31. Kpg2 Лg5+ 32. Kpf1 Фh3+ 33. Kpe2 Лg2+ 34. Kpd1 Ф:f3+ 35. Kpc1 Фf2. Белые сдались (0:1).

Диаграмма 14. Здесь белым, чья позиция выглядит привлекательнее, не просто расставить свою тяжелую артиллерию с наибольшим эффектом. Во всяком случае, будущий чемпион мира остановил выбор на захвате полуоткрытой линии — 13. Лас1, чем вы-

пустил значительную часть перевеса. Продолжая 13... С:e3 14. fe Kg4 15. Фе2 Лад8, черные могли получить вполне приемлемую игру.

Между тем, заслуживало внимания нетривиальное 13. Лад1! (королевская ладья должна занимать исходную на сей момент позицию на случай вскрытия вертикали «f»), и если 13... Сb6, то 14. d4 ed 15. K:d4 с сильной атакой, так как нехорошо ни 15... K:e4? 16. K:c6, ни 15... С:e4? 16. K:e4 K:e4 17. Kf5 Фе6 18. С:e4. А в приведенном выше варианте с 13... С:e3 ладья на d1 более действенна, чем на c1, так как в некоторых случаях поддерживает продвижение d3—d4, а в некоторых — защищает пешку «d».

Порой для правильной расстановки ладей (подчиненной, разумеется, стратегическому плану дальнейших действий) нужна поистине сверхтонкая оценка позиции. Будем откровенны: за доской она зачастую трудна даже шахматистам самой высокой квалификации, и без четких знаний в таких случаях обойтись просто невозможно.

Примером подобной пользы знания может служить следующая история.

Впервые позиция на **диаграмме 15** возникла в 18-й партии матча-реванша на первенство мира 1937 года между А. Алехиным и М. Эйве после следующих дебютных ходов (D41): 1. d4 d5 2. c4 e6 3. Кc3 Kf6 4. Kf3 c5 5. cd K:d5 6. e4 K:c3 7. bc cd 8. cd Сb4+ 9. Cd2 С:d2+ 10. Ф:d2 0-0 11. Сс4 Кс6 12. 0-0 b6.

Очевидно, что амбициозные намерения белых могут быть связаны только с наступлением их подвижного пешечного центра, а точнее — с прорывом d4—d5. Так же очевидно, что подготовить и усилить его надо постановкой лады на d1, с тем чтобы создать неприятное для черных противостояние «ладья — ферзь». Но какую ладью поставить на d1? Алехин избрал 13. Лfd1. Попутно освобождается поле f1 для отступления слона, который

немедленно может быть атакован конем с a5. 13... Сb7 14. Фf4 Лс8. Теперь белые осуществляют намеченный прорыв.

15. d5 ed 16. С:d5 Фе7 17. Kg5!. С угрозой 18. K:f7 Л:f7 19. С:f7+ Ф:f7 20. Ф:f7+ Kр:f7 21. Лd7+ и 22. Л:b7. Причем в ответ на естественное 17... Лcd8 белые приготовили 18. Лас1 (вот почему на d1 пошла королевская ладья!) 18... Ка5 19. С:f7+!, с выигрышем. Черные, однако, нашли интереснейшую защиту: 17... Ке5! 18. С:b7 Kg6 19. Фf5 Ф:b7 20. Лd7 Фа6!. В случае 20... Фс6? или 20... Лс7 у белых ясный перевес. Теперь же черные, используя слабость первой горизонтали (21. Л:f7 Ф:a2! 22. Л:f8+ К:f8), уравнили игру.

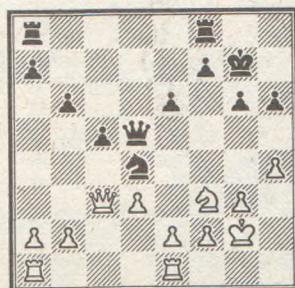
С тех пор теория признавала этот вариант улучшенной защиты Тарраша как вполне приемлемый для черных.

Но 30 лет спустя Б. Спасский и Л. Полугаевский, совместно готовясь каждый к своему матчу — один за звание чемпиона мира, другой за звание чемпионки СССР, усилили игру белых при помощи принципиально иной расстановки ладей.

И вот в 5-й партии матча за шахматную корону 1969 года Б. Спасский против Т. Петросяна в уже знакомой нам позиции на **диаграмме 15** вместо алехинского 13. Лfd1 избрал 13. Лад1. Т. Петросян продолжал «по Эйве»: 13... Сb7 14. Лfe1 Лс8 (см. **диаграмму 16**) 15. d5 ed. В случае 15... Ка5 временная жертва фигуры 16. de Ф:d2 17. ef+ Kph8 18. K:d2 K:c4 19. K:c4 Л:c4 20. e5 Сс8 21. e6 С:e6 22. Л:e6 g6 ничего белым не дает, но они продолжали бы, как в рассматриваемой ниже партии Полугаевский — Таль, 16. Cd3!

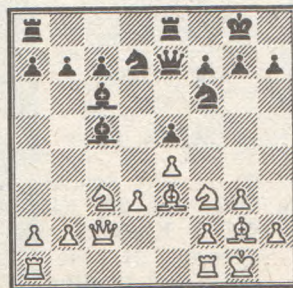
16. С:d5. Перевес белых стал ощутимым, особенно чувствуется разница в положении ладей на a1 и d1 в партии Алехин — Эйве и на d1 и e1 здесь. 16... Ка5. Позднее было доказано, что и лучшее 16... Фе7 17. Фf4 Лс7

ЛАРСЕН — ТАЛЬ
Ленинград, 1973



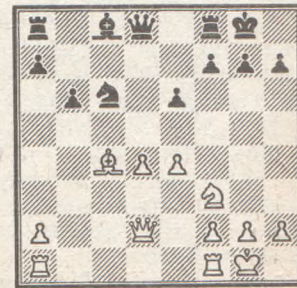
13. Ход черных

СМЫСЛОВ — СУЭТИН
Москва, 1952



14. Ход белых

АЛЕХИН — ЭЙВЕ
Гага, 1937



15. Ход белых

не избавляет черных от трудностей, например, после 18. h4 Kd8 19. Фg3 Ke6 20. Ke5 с угрозой продвижения пешки «f».

17. Фf4 Фc7 18. Фf5! С:d5 19. еd. Возникла простая на вид и... совершенно безнадежная для черных позиция. У белых опаснейшая проходная, ферзь и конь готовы растрепать позицию черного короля, и — что особенно важно нам в данном случае — их лады идеально действуют в центре.

Партия закончилась очень быстро, причем после 19... Фc2 белые могли выиграть и в эндшпилье — 20. Ф:c2 Л:c2 21. Ле7 Л:a2 22. Л:a7 Лс2 23. d6 Лсc8 24. d7 и 25. Kd4, но они продолжили атаку: 20. Фf4 Ф:a2 21. d6 Лcd8 22. d7 Фc4 23. Фf5 h6 24. Лc1 Фа6 25. Лc7 b5 26. Kd4 Фb6 27. Лс8 Kb7 28. Кс6 Kd6 29. К:d8! К:f5 30. Кс6, и черные сдались (1:0).

Но особенно рельефно выявилась сила ладей на d1 и e1 в партии Полу-гаевский — Таль (37-й чемпионат СССР, Москва, 1969), в которой черные вместо 14... Лс8 сначала решили отбросить белого слона с4, с тем чтобы затруднить прорыв d4—d5, и сыграли 14... Ка5. Однако все равно последовало 15. Сd3 Лс8 16. d5! еd 17. е5!. Суть замысла белых! Пешка е5, поддержанная ладьей с е1, как бы пересекает позицию черных на две части, создавая все предпосылки для стремительной атаки на слабозащищенного короля соперника, которая завершилась успешно.

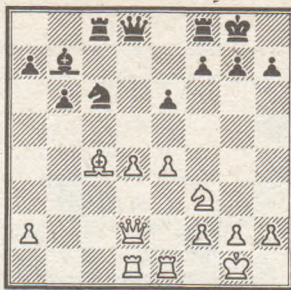
Конечно, столь эффективных находок, связанных с расстановкой ладей, в шахматной истории не так уж много. Но и в более простых случаях гроссмейстеры то и дело приближались к истине лишь методом проб и ошибок. Так что знания экономят шахматистам силы, время и... нули в турнирной таблице.

Диаграмма 17. На первый взгляд, у белых есть, по крайней мере, два плана игры. Один — давление в центре (усилить атаку на пункт b6 практически нечем), другой — наступление на королевском фланге при помощи f2—f4 и т. д. От этого выбора зависит и постановка белой ладьи на d1, что необходимо для борьбы с готовящимся контрударом d6—d5. Однако практика показала, что преимущество белым сулит лишь первый план, связанный к тому же с жертвой пешки.

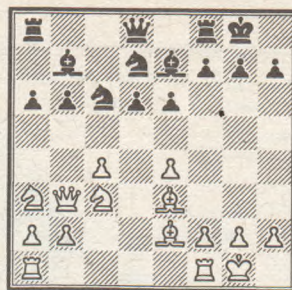
13. Лfd1! Оказывается, после 13. Лад1 Кс5 14. Фc2 Сf6 15. Каb1 (парирюя угрозу 15... С:c3) 15... Фc7 16. a3 Лfd8 17. b4 Kd7 18. Фb3 Лас8 19. f3 Ксе5 черные получают вполне приемлемую позицию.

13... Кс5 14. Фc2. Не годится 14. С:c5 из-за 14... bc!, и если 15. Ф:b7?, то 15... Ка5. 14... Сf6 15. Лас1!. Идея А. Карпова. Если черные принимают жертву центральной пешки — 15... С:c3 16. Ф:c3 К:e4, то сильнейший ответ 17. Фd3! вынуждает их заботиться и о коне е4, и о пешках d6

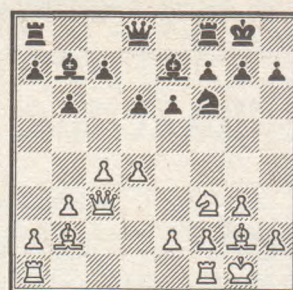
СПАССКИЙ — ПЕТРОСЯН Москва, 1969



16. Ход белых



17. Ход белых



18. Ход белых

и b6. Так, на 17... Ke5 хорошо 18. Фd4 Kd7 19. f3 e5 20. Фd3 Kdc5 21. С:c5 К:c5 22. Ф:d6, с позиционным перевесом.

Если же черные отклоняют жертву — 15... Се5, то после 16. Каb1 белые устраняют угрозу в центре и начинают перестройку фигур. В партии Карпов — Олафссон (Амстердам, 1976) было, например, 16... Фh4 17. g3 Фf6 18. f4! Cd4 19. Фd2 e5 20. Kd5 Фd8 21. Kbc3 Kph8 22. f5! Kd7 23. Cf3 Сс5 24. Kpg2 f6 25. Ke2 a5 26. Kdc3, и у белых подавляющее позиционное преимущество (см. «Шахматы» № 14/1976).

Вряд ли за доской возможно с полной на то обоснованностью решить в позиции на *диаграмме 18* вопрос о белых ладьях: и здесь необходимы знания. Это типовое положение в новиндийской защите — одна из «табий» наших дней — требует от белых выбора плана: атаковать ли им на ферзевом фланге, поставив на d1 королевскую ладью, или в центре, заняв поле d1 ферзевой ладьей. Рассмотрим обе возможности по порядку.

12. Лfd1 Ke4. И после 12... Се4 13. Kd2 С:g2 14. Кр:g2 d5 15. Лас1 черные в партии Филип — Панно (Варна, 1958) сохранили равновесие. А вот 12... c5 оказалось явно преждевременным: после 13. d5 e5 (естествен-


но, иначе у черных возникает ослабленный пешечный центр) в партии Петросян — Карпов (44-й чемпионат СССР, Москва, 1976) форсированное продолжение 14. К:e5! de 15. d6 С:g2 16. Ф:e5 Ле8 17. de Ф:e7 18. Ф:e7 Л:e7 19. Кр:g2 Л:e2 20. С:f6 дало белым лучший эндшпиль.

13. Фc2 f5 14. Лас1 Фе8 15. Ke1 Фg6 16. Kd3 Сg5 17. e3 Лf7 18. b4 h5 19. Kf4 С:f4 20. ef h4. Как показала партия Пеев — Ковач (Дечин, 1978), у черных полноправная игра.

Предоставим теперь слово гроссмейстеру Е. Геллеру.

«Представляется более перспективным второй план: 12. Лад1. Теперь на 12... c5 также возможно 13. d5 e5 14. К:e5 de 15. d6 С:g2 16. de (здесь 16. Ф:e5 не годится ввиду 16... С:f1) 16... Ф:e7 17. Кр:g2, и давление на пешку е5 позволяет белым удержать под контролем вертикаль «d».

Если же черные по аналогии с приведенным выше продолжением играют 12... Ke4, то в предстоящей борьбе в центре белые ладьи оказываются расположенными более целесообразно (в частности, возможен план с Лf1—e1, f2—f3 и e2—e4 — Я. Д.). А на 12... Се4 заслуживает внимания 13. Ch3».



Финальному матчу претендентов посвящены 10 специальных выпусков бюллетеня. В них публикуются все партии матча с комментариями гроссмейстеров и мастеров.

На страницах бюллетеня рассказывается и о матчах на первенство мира Каспаров — Карпов и Чибурданидзе — Ахмыловская.

Бюллетени можно приобрести в киосках «Союзпечати» или по почте — их высылает наложенным платежом экспедиция Объединенного республиканского шахматно-шашечного клуба Латвийской ССР (226098 Рига-центр, а/я 100).

«ШАХС-25»

В турнире, посвященном юбилею журнала, после 17 месяцев игры по-прежнему лидирует мастер З. Ланка — 7 очков из 9. Следом идут В. Зауэрман — 6^{1/2} (9), Х. Ахман — 6 (10), В. Пулькис, Ю. Саксис — по 5^{1/2} (7), Х. Кречмар — 5 (6), Ч. Кранц — 5 (7), Г. Андерссон — 5 (10), Ю. Маркау — 4^{1/2} (7), В. Страутиньш — 4^{1/2} (8).

Зафиксированы такие результаты: 24. Дауга — Кранц 0:1; 25. Маркау — Дауга 1/2; 26. Ахман — Кординг 1:0; 27. Зауэрман — Андерссон 1:0; 28. Ахман — Зауэрман 1:0; 29. Кондали — Андерссон 1/2; 30. Страутиньш — Дауга 1:0; 31. Дауга — Пулькис 0:1; 32. Пулькис — Маркау 1:0; 33. Страутиньш — Маркау 1/2; 34. Ландграф — Андерссон 1/2; 35. Кречмар — Андерссон 1:0; 36. Кондали — Зауэрман 0:1; 37. Ланч — Ландграф 1:0; 38. Кеес — Ахман 1:0; 39. Ландграф — Ахман 1/2; 40. Кречмар — Ахман 1:0; 41. Андерссон — Ланка 1/2; 42. Ахман — Ланка 1/2.

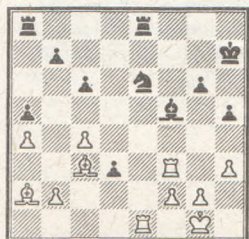
Югославским участникам М. Деспотовичу и М. Савичу во всех партиях засчитаны поражения (результаты № 43—77).

Испанская партия С63 Кондали — Зауэрман

1984 — 1986

1. e4 e5 2. Кf3 Кс6 3. Сб5 f5 4. Кс3 fe 5. К:e4 d5 6. К:e5 de 7. К:c6 Фd5 8. c4 Фd6 9. Фh5+. Теория обещает белым перевес в варианте 9. К:a7+ Сd7 10. С:d7+ Ф:d7 11. Фh5+. 9... g6 10. Фе5+ Ф:e5 11. К:e5+ c6 12. Са4 Сg7 13. d4 ed 14. 0-0?!. В «ЭШД» рассматривается 14. Сf4 Се6 15. 0-0-0 0-0 =.

14... С:e5 15. Лe1 Крf7 16. Л:e5 Се6 17. Сb3 Кf6 18. Сg5 a5 19. a4 Кd7. Начинается рейд коня, завершается он в лагере белых. 20. Ле3 Кс5 21. Лf3+ Сf5 22. Са2 h5 23. h3 Кpg7 24. Се3 Ке6 25. Cd2 Лhe8 26. Сс3+ Крh7 27. Лe1.



27... Кd4! 28. Лfe3 Ке2+. Белые сдались (0:1). Могло последовать 29. Крf1 Л:e3 30. fe Лf8 —+.

Защита Грюнфельда D85 Кречмар — Андерссон Г.

1984 — 1986

1. d4 Кf6 2. c4 g6 3. Кс3 d5 4. cd К:d5 5. e4 К:c3 6. bc Сg7 7. Кf3 c5 8. Лb1 0-0 9. Се2 Кс6. Хорошая альтернатива — 9... Фа5!. В партии из этого же турнира Кречмар — Зауэрман последовало: 10. 0-0 Ф:c3 11. Cd2 Фа3 12. Фc2 Cd7 13. Л:b7 cd 14. Сb4 Фа4 15. Ф:a4 С:a4 16. С:e7 Ле8 17. e5, и на 30-м ходу партнеры согласились на ничью.

10. d5 Ке5 11. К:e5 С:e5 12. Фd2 e6 13. f4 Сg7 14. c4 ed. Чаше играют 14... Ле8. 15. cd Cd4 16. Сb2 Фh4+. Не стоило дарить белым темп — ведь ход g2—g3 для них полезен. 17. g3 Фе7 18. e5 Cf5 19. Лc1 Фd8. В партии Ионов — Карасев (Ленинград, 1983) черные избрали 19... Фd7; последовало 20. Cf3 С:b2 21. Ф:b2 Лас8 22. 0-0 b5 23. Лfd1 — центральные пешки белых сильнее. 20. Cf3 С:b2 21. Ф:b2 Фb6.



22. Фf2. Практика показала, что значительный перевес дает белым 22. Фb3!. Например: 22... Лfс8 23. g4 Cd7 24. Фс3 a5 25. Лg1 c4 26. Лg2 Фb4 27. f5 (Гуревич — Эльвест, Свердловск, 1984), или 22... Лfe8 23. g4 Cd7 24. h4 Сb5 25. Фс3 c4 26. Крf1 Фс5 27. h5 (Псахис — Лехтинский, Баня-Лука, 1985).

22... Фb4+ 23. Фd2 a5 24. Фс3 Cd3!? 25. a3! Фb5?. Теперь черные просто остаются без пешки. Правда, после 25... Ф:c3+ 26. Л:c3 c4 27. a4 Лab8 28. d6 b5 29. ab Л:b5 30. Крd2 получалось

неприятное для них окончание.

26. Ф:c5 Фа4 27. Фе3! Са6 (27... Ф:a3? 28. Крd2) 28. Крd2 Лас8 29. d6 Лс4 30. Л:c4 Ф:c4 31. Лc1 Фе6 32. Фс5 Фh3 33. Кре3! a4 (33... Ф:h2 34. d7! +-) 34. Фс7 Фf5 35. Лd1. Черные сдались (1:0). На 35... Лс8 последовало бы 36. d7!, а если 35... Фс8, то 36. Ф:c8 Л:c8 37. Сg4!. (Примечания международного мастера ИКЧФ Х. Кречмара.)

В. СТРЕЛИС (Рига),
главный судья турнира

В ОБОХОД БЛОКАДЫ

Сицилианская защита В33
Клованс — Шетцель
(СССР) (Австрия)

II командное первенство
Европы, 1983—1986

1. e4 c5 2. Кf3 Кс6 3. d4 cd 4. К:d4 Кf6 5. Кс3 e5 6. Кdb5 d6 7. Сg5 a6 8. Ка3 b5 9. С:f6 gf 10. Кd5 f5 11. Cd3 Се6 12. Фh5 Сg7 13. 0-0 f4 14. c4 bc 15. С:c4 0-0 16. Лас1 Лb8 17. b3 Фd7. Пока игра развивается по проторенным дорожкам челябинского варианта. Резко уклоняться в сторону не рекомендуется: 17... Фа5 18. Кb1 Ф:a2 19. b4±; 17... С:d5 18. С:d5 Кb4 19. Лfd1 К:a2 20. Лс6 Фе7 21. Кс4 Кс3 22. К:d6 К:d1 23. Ф:d1 Крh8 24. Фg4± (Клованс — Гургенидзе, Тбилиси, 1981).

18. Лfd1. В партии Фагерстрём — Клованс (I командное первенство Европы по переписке, 1978—1981) последовало: 18. Cd3 Крh8 19. Кb1 f5 20. Кbc3 Кd4 21. ef С:f5 22. Ке4 f3 23. Лс7 Фе6 24. Кg5 Ф:d5 25. К:h7 Ке2+ 26. С:e2 С:h7 27. С:f3 Фg8±.

18... Крh8 19. Фh4. Другая возможность — 19. h3. 19... С:d5 20. С:d5 Кd4 21. Крf1. На 21. Фh5 неприятно 21... f3 22. gf f5 или 22... Ке2+, с неясностями. 21... f5. К более острой игре вело 21... Лbc8, например: 22. Л:c8 Л:c8 23. Кс4 f5 24. ef Ф:f5 25. f3 (25. К:d6? Фd3+! —+) 25... Фс2?! 26. Л:d4 ed 27. Се4 Фc1+ 28. Крf2 h6 29. Фh5±.

22. Кс2 К:c2. Нет смысла портить свою пешечную конфигурацию: 22... fe 23. К:d4 ed 24. С:e4 Се5 25. Лс6 ±. 23. Л:c2 Лbc8 24. Ле2!.



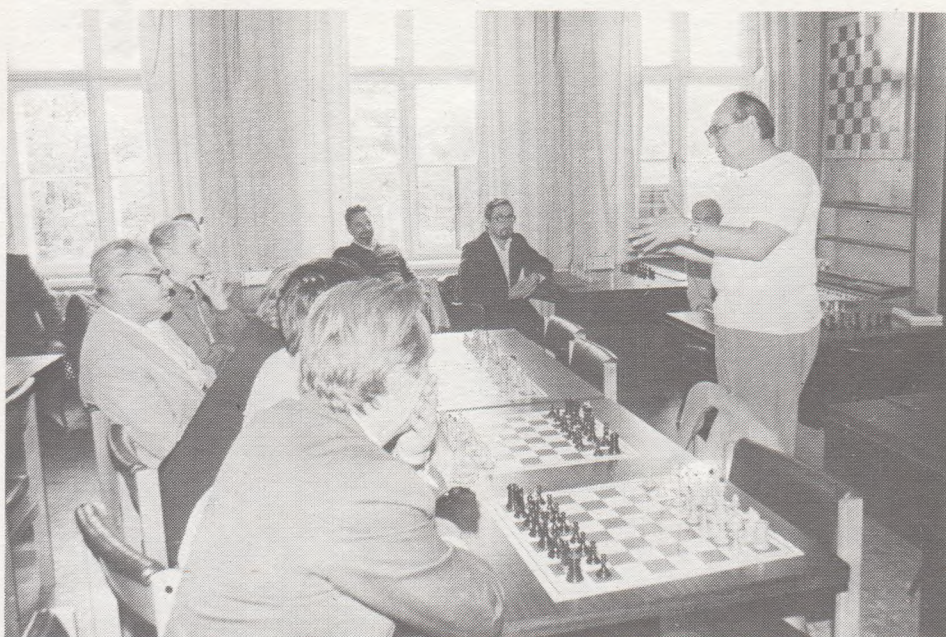
Позиция белых лучше, что подтверждают и следующие варианты: 24... Лf6 25. ef Лh6 26. Фg4 Л:h2 (26... Лg6 27. Фf3±) 27. Крg1±; 24... Лс3 25. ef Ф:f5 26. Се4 Cf6 27. Фh6 Сg7 28. Ф:g7+ Кр:g7 29. С:f5 Л:f5 30. Л:d6±; 24... Фd8 25. Ф:d8 Лс:d8 26. ef Л:f5 27. Лс2±. Ход в тексте также не избавляет черных от трудностей.

24... f3 25. gf f4. Жертвуя пешку, черные блокируют игру на королевском фланге, но это приносит им мало радости. 26. Сс4 Лс6. После 26... Лf6 27. Фg4 Фb7 28. h4 ферзь белых больше ничто не грозит. 27. Фg4 Фd8. Точнее 27... Фе7. 28. Лс2 a5 29. Лdc1 Фе7 30. Cd5 Лс5. Безуспешная попытка забаррикадировать линию «с». 31. Л:c5 dc 32. Фе6. Придется черным расстаться с пешкой e5.

32... Фа7. Другие продолжения не лучше: 32... Ф:e6 (32... Сf6 33. Фb6; 32... Фс7 33. a3 Лb8 34. b4) 33. Се6 Ле8 34. Л:c5!. 33. Фс6 Сf6 34. Ф:c5 Ф:c5 35. Л:c5 Cd8 36. Сс6!. Судьба партии решена, поскольку гибнет еще одна пешка — если 36... Сс7, то 37. Cd7. 36... Лf6 37. Л:e5 Сb6 38. Cd5 Лh6 39. Лg5 Лg6 40. Лf5 Лh6 41. e5. Черные сдались (1:0).

Примечания
международного мастера
Я. КЛОВАНСА (Рига)





КОГДА ГОСТИТ ДАЛЕКИЙ ДРУГ ...

Думается, зал шахматного клуба в Риге еще никогда не заполняло так много любителей шахматной композиции, как в третье воскресенье (ежемесячный день встречи) июля этого года. На встречу с проблемистами Латвии пришел международный гроссмейстер по шахматной композиции **Дьердь Бакчи** (Венгрия), который вместе с супругой две недели отдыхал в Юрмале.

Минуло около тридцати лет, как Д. Бакчи закончил Ленинградский педагогический институт имени А. Герцена. Сейчас он работает в одном из будапештских издательств. Долгие годы редактировал задачи в венгерском шахматном журнале. Гроссмейстер выпустил несколько книг по шахматной композиции — антологии, сборники, некоторые с беллетристическим содержанием. Творчество венгерского проблемиста выделяется широким диапазоном задачных разделов ортодоксальной и гетерооксальной композиции, а также сказочных шахмат. Но всегда отличительной чертой произведений Д. Бакчи является остроты парадоксальности.

Будучи одним из ведущих в мире составителей задач на кооперативный мат, гроссмейстер Бакчи продолжает и обогащает принципы своего учителя, классика этого жанра Д. Пароша (1910—1975) Разрабатывая форму близнецов, в частности, с систематическим движением одной фигуры и перестановкой королей (пример № 1),

Д. Бакчи перенес эти идеи и в ортодоксальную двухходовку (примеры № 2—3).

Гроссмейстер познакомил собравшихся с положением шахматной композиции в Венгрии, рассказал о своем становлении, спортивных достижениях и творческих принципах. Показав задачу № 4, которая составлена в очном блицконкурсе, Д. Бакчи провел небольшое соревнование среди присутствующих. Тривиальная тема, когда заготовленный мат в один ход из-за отсутствия у черных выжидательного хода заменяется другим, в этой задаче разработана с рокировкой: 1... 0-0-0x; 1. Сb1 Ла8 2. Са2 Лh8x. Однако позиция таит в себе возможность, которую гроссмейстер, торопясь составить задачу, не заметил. Ее-то и надо было отыскать участникам встречи. Быстрее других с этим справился старейший в республике мастер Э. Лаздиньш, получив в награду книгу Д. Бакчи с автографом автора.

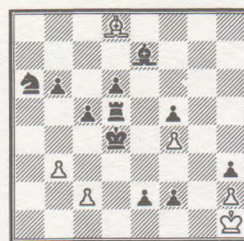
В заключение венгерский гроссмейстер ответил на многочисленные вопросы присутствующих. Сердечная встреча надолго останется в памяти ее участников.

РЕШЕНИЯ ЗАДАЧ Д. БАКЧИ

№ 1. а) 1. f1c C:b6 2. e1Л Ca5 3. Ле4 Cd2 4. Cd3 c3x; б) 1. f1К C:e7 2. e1Ф Ch4 3. Фе8 Ce1 4. Фс6 с4x. № 2. а) 1. а4!; б) 1. а5!; в) 1. а6!; г) 1. а7!; д) 1. а8К!. № 3. а) 1. Сс4!; б) 1. Ке4!; в) 1. Сb1!; г) 1. Ке6!. № 4. В позиции возможен близнец — без слона а2: 1. b2 Ла8 2. b1К! Лh8x.

Задачи гроссмейстера ДЬЕРДЯ БАКЧИ

№ 1
I приз
„Magyar Sakkelet“
1978



Коопмат в 4 хода
а) диаграмма
б) Kpd4 на b5

№ 2
II приз
„Probleemblad“
1971



Мат в 2 хода
а) диаграмма,
б) а2 на а4,
в) а2 на а5,
г) а2 на а6,
д) а2 на а7.

№ 3
I приз
„Vizogy T.“
1979



Мат в 2 хода
а) диаграмма
б) d2 на d3
в) d2 на d4
г) d2 на d5.

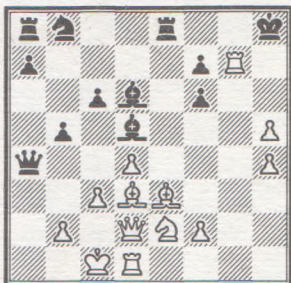
№ 4
I приз
Тематический
блицконкурс, 1986



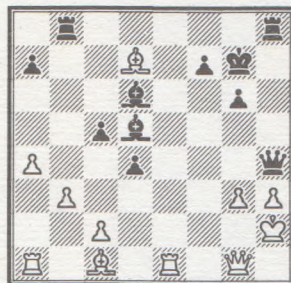
Коопмат в 2 хода
см. текст

Найдите лучшее продолжение, не передвигая фигур

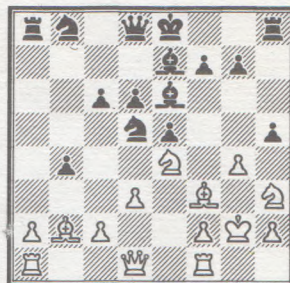
ЛУКАЧ — МЕРИНГ
Трнава, 1986



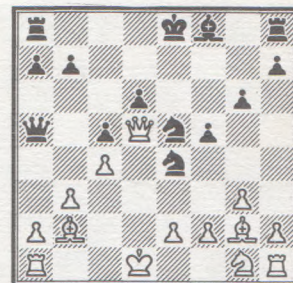
КУЗЬМИН В. —
ПРОСВИРНОВ
Благовещенск-на-Амуре, 1986



КЕЛЛЕРЕР — ХАРИН
По переписке, 1985—1986



КРИСТИАНСЕН — РЕЙНЕРТ
Дания, 1985



КСЕСКИ — КАРЛИК
Трнава, 1986



РЕШЕНИЯ ПОЗИЦИЙ № 17/1986

Сорокин — Ринькис. 1... Л:c2+! 2. Ф:c2 d3!. Белые сдались (0:1). Плохо было 1... g2? из-за 2. Фf5, и жертва качества не достигает цели: 2... Л:c2+ 3. Ф:c2 g1Ф 4. Л:g1 Ф:g1 5. Фc8+ Сf8 6. Фе6+ +-.

Рюриг — Рефшлегер. 1... Фа7! 2. Сg2 (грозило 2... Лf3) 2... d4!. Белые сдались (0:1). Если 3. Л:e4, то 3... d3+ 4. Фе3 d2 и т. д.

Станишевский — Кучиньский. 1... b5! 2. Фd3 (2. Ф:c6 Cd7) 2... c5! 3. bc Фа5 4. Л:b5 Ф:c3+ 5. Ф:c3 Л:c3 6. Кpd2 Ла3, и черные выиграли (0:1).

Рёдер — Остермейер. 1... Л:d2+ 2. Кр:d2 g4! 3. Кре2 gh 4. Кpf1 hg 5. fg e4 6. Ла3 e3 7. b4 e2+ 8. Кр:e2 h2, и через несколько ходов белые сдались (0:1).

Еремин — Романов. 1. Са6+!. Черные сдались (1:0).

Кристенсен — Педерсен. 1. Л:f5! gf 2. Лc7 e5 3. Фh4! Ф:c7 4. С:f5+ Кpg7 5. Фg5+ Кrh8 6. Ф:h5+ Кpg7 7. Ch6+!. Черные сдались (1:0).

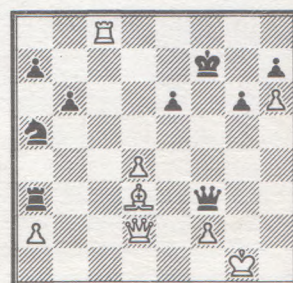
Омтведт — Эспенсен. 1. Л:h7! С:e3 2. Ф:e3 Кр:h7 3. Лh1+ Кpg7 4. Кf5+ Кrf6 5. g5x (1:0).

Цинман — Гуда. 1. Ф:c5+! bc 2. С:c5+ Кpf7 3. Лd7+. Черные сдались (1:0).

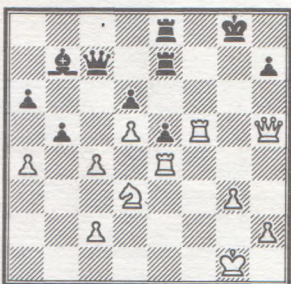
Полетаев — Кондратьев. 1. К:g7! Кр:g7 2. Л:f7+! Кр:f7 3. Ф:h7+ Кре6 4. d5+ Кре5 5. Фg7+. Черные сдались (1:0).

Нормантас — Балчис. 1. Ка4+! Кра5 2. Лc5+ b5 3. Л:b5+! ab 4. Фа7+ Фа6 (4... Кrb4 5. Кb6!) 5. Фc7+ Кра4 6. b3+ Кrb4 7. Cd2+ Кра3 8. Ф:c2 Кf6 9. Сc1+ Кrb4 10. Фd2x (1:0).

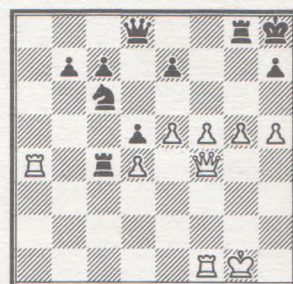
ПЛАСКЕТТ — ЧАНДЛЕР
Лондон, 1986



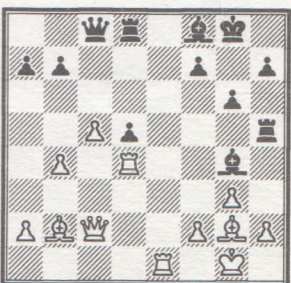
ШАБАЛОВ — РАУСИС
Рига, 1986



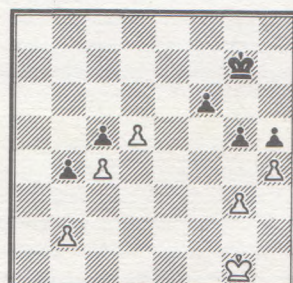
ТОПУРИЯ — ЦКИТИШВИЛИ
Тбилиси, 1985



ЛИТВИНОВ — СМИРНОВ
Минск, 1985



ПЕРЕПЕЛЮК —
ОПАНАСЕНКО
По переписке, 1982—1983



В первых четырех позициях
ход черных.

В остальных —
ход белых.

Ответы в следующем
номере.